



OPOLSKIE CENTRUM DEMOKRACJI LOKALNEJ
FUNDACJI ROZWOJU DEMOKRACJI LOKALNEJ

ul. Krakowska 51

46-020 Opole

tel.: 77 454 48 29



INSTYTUT TRWAŁEGO ROZWOJU

ul. Ozimska 4/7

45-057 Opole

tel.: 77 555 95 95



**DIAGNOZA SPOŁECZNO –
GOSPODARCZA LOKALNEJ GRUPY
DZIAŁANIA „KRAINA DINOZAUROW”**

SPIS TREŚCI

1. POŁOŻENIE ADMINISTRACYJNE	3
2. WARUNKI FIZJOGRAFICZNE	4
3. STRUKTURA DEMOGRAFICZNA LUDNOŚCI.....	12
4. RYNEK PRACY	18
5. PRZEDSIĘBIORCZOŚĆ	22
6. AKTYWNOŚĆ SPOŁECZNA.....	23
7. INFRASTRUKTURA TECHNICZNA	25
8. INFRASTRUKTURA SPOŁECZNA	26
9. SŁUŻBA ZDROWIA I OPIEKA SPOŁECZNA	30
10. DZIEDZICTWO HISTORYCZNO- KULTUROWE	32
11. TURYSTYKA I WYPOCZYNEK	39
SPIS TABEL.....	41
SPIS WYKRESÓW	42
SPIS MAP.....	42

1. POŁOŻENIE ADMINISTRACYJNE

Obszar LGD Kraina Dinozaurów znajduje się we wschodniej części województwa opolskiego i obejmuje siedem gmin wiejskich i miejsko-wiejskich z trzech powiatów: opolskiego – gminy Chrzastowice, Ozimek i Turawa, oleskiego – gminy Dobrodzień i Zębowice oraz strzeleckiego – gminy Kolonowskie i Zawadzkie. Od wschodu gminy Dobrodzień i Zawadzkie graniczą z województwem śląskim, natomiast zachodnie gminy LGD wchodzą w skład Aglomeracji Opolskiej. Obszar LGD zajmuje 804,77 km² co stanowi 8,5 % powierzchni województwa opolskiego. Gminy obszaru LGD leżą w bezpośredniej bliskości, tworząc zwarty obszar zarówno pod względem osadniczym jak i infrastrukturalnym.

LGD Kraina Dinozaurów obejmuje 61 sołectw, wśród których znajdują się:

- Gmina Dobrodzień- 16 sołectw (Błachów, Bzinica Nowa, Bzinica Stara - Bąki, Obudowa, Głowczyce - Zwóz, Gosławice, Klekotna, Rędzina, Kocury - Malichów, Kolejka, Ligota Dobrodzieńska, Makowczyce, Myśliń - Turza, Dąbrowica, Pietraszów, Liszczok, Pludry, Rzędowice, Bzionków, Szemrowice, Warłów);
- Gmina Zębowice- 7 sołectw (Kadłub Wolny, Knieja, Osiecko, Poczołków, Prusków, Radawie, Siedliska, Zębowice);
- Gmina Chrzastowice- 9 sołectw (Chrzastowice, Daniec, Dąbrowice, Dębie, Dębska Kuźnia, Falmirowice, Lędziny, Niwki, Suchy Bór);
- Gmina Ozimek - 13 sołectw (Antoniów, Biestrzynnik, Chobie, Dylaki, Grodziec, Jedlice, Krasiejów, Krzyżowa Dolina, Mnichus, Pustków, Schodnia, Nowa Schodnia, Szczedrzyk);
- Gmina Turawa- 11 sołectw (Bierdzany, Kadłub Turawski, Kotórz Mały, Kotórz Wielki, Ligota Turawska, Osowiec, Rzędów, Turawa, Węgry, Zakrzów Turawski, Zawada);
- Gmina Kolonowskie -3 sołectwa (Spórok, Staniszcze Małe, Staniszcze Wielkie);
- Gmina Zawadzkie- 2 sołectwa (Żędowice, Kielcza).

Mapa 1. Obszar LGD „Kraina Dinozaurów” na tle województwa opolskiego.



Źródło:

<http://www.krainadinozaurow.pl/pl/opis-obszaru-planowanego-do-objecia-lsr,163.html>

Tabela 1. Powierzchnia i ludność gmin LGD „Kraina Dinozaurów” (stan na 31.12.2013 r.)

Gmina	Liczba ludności	Powierzchnia (km ²)	% ludności LGD
Dobrodzień	10051	163	14,76
Zębowice	3751	96	5,51
Chrzastowice	6780	82	9,96
Ozimek	19998	126	29,35
Turawa	9687	171	14,23
Kolonowskie	5962	84	8,76
Zawadzkie	11878	82	17,44
RAZEM:	68097	804	100,00

Źródło: opracowanie własne na podstawie danych GUS (Bank Danych Lokalnych)

Układ komunikacyjny obszaru jest skupiony wokół dróg krajowych: nr 46 przecinającej obszar LGD z zachodu na wschód, drogi wojewódzkiej nr 901 biegnącej z południa na północ, drogi wojewódzkiej 463 oraz dróg powiatowych i gminnych prowadzących do nich jako głównych zbiorczych korytarzy komunikacyjnych do Opola i innych większych miast oraz pobliskiej Aglomeracji Śląskiej. Ponadto przez teren LGD przebiega linia kolejowa nr 61 – relacji Kielce – Fosowskie i linia kolejowa Nr 144 relacji Tarnowskie Góry – Opole. Pomimo dobrej infrastruktury mało jest połączeń kolejowych.

2. WARUNKI FIZJOGRAFICZNE

Położenie Geograficzne

Według regionalizacji fizyczno – geograficznej J. Kondrackiego (2002) większa część obszaru LGD „Kraina Dinozaurów” wchodzi w skład jednostek fizyczno – geograficznych Równiny Opolskiej. Mniejsza część obejmująca północno wschodnie tereny gmin Dobrodzień i Zębowice wchodzi w skład Progu Woźnickiego. Pod względem geologicznym podłoże stanowi monoklina śląsko-krakowska pokryta osadami plejstoceniowymi i holoceniowymi - łałami, piaskami, żwirami, glinami oraz lessami. Duże obszary pokryte są osadami piaszczystymi. W części należącej do Progu Woźnickiego podłoże regionu jest zbudowane z piaskowców, wapieni i zlepieńców kajprowych. **Teren LGD „Kraina Dinozaurów” jest w przeważającej części płaski, poza dolinami rzek ukształtowanie powierzchni jest mało urozmaicone.**

Klimat

Obszar LGD „Kraina Dinozaurów” cechuje się korzystnymi warunkami termicznymi w zakresie temperatur średniomiesięcznych i rocznych, niskimi amplitudami temperatur, krótkim okresem trwania pokrywy śniegowej, najdłuższym okresem wegetacyjnym, średnią wysokością i korzystnym rozkładem opadów atmosferycznych oraz przewagą trwania pory ciepłej w stosunku do pory chłodnej.

Charakterystyczną cechą klimatu tego terenu są stosunkowo małe roczne amplitudy temperatury powietrza. Przedwiośnie (tj. okres ze średnią temperaturą dzienną 0 – 5° C),

rozpoczyna się około 21 lutego i trwa 30 – 40 dni. Wczesna i pogodna wiosna trwa 60 – 70 dni. Początek wiosny (tj. okres ze średnią temperaturą dzienną od 5° do 15° C) przypada na koniec marca bądź początek kwietnia, natomiast już po ostatnich dniach kwietnia średnia temperatura dobowa przekracza 10° C.

Długie i ciepłe lato (czyli okres ze średnią temperaturą dobową przekraczającą 15° C) trwa około 100 dni i rozpoczyna się na przełomie maja i czerwca.

Łagodna i długa jesień (tj. okres o średniej temperaturze dobowej od 15° do 5° C) trwa około 60 dni i jej początek przypada na pierwsze dni września. Przedzime (tj. okres ze średnią dzienną temperaturą od 5° do 0° C) trwa około 40 dni i rozpoczyna się przeciętnie około 1 listopada.

Krótką i łagodną zimą (czyli okres ze średnią temperaturą poniżej 0° C) trwa 60 – 70 dni i rozpoczyna się między 11 grudnia a 22 grudnia.

Najcieplejszym miesiącem jest lipiec ze średnią temperaturą 18,5° C, a najchłodniejszym styczeń ze średnią temperaturą 1,5° C. Średnia roczna temperatura wynosi 8,2° C, a amplituda temperatur średnich – 20,1° C.

Średnie roczne sumy opadów wynoszą od 600 do 750 mm. Przeważają opady letnie z maksimum przypadającym na miesiąc lipiec (około 90 mm), a następnie sierpień i czerwiec (około 70 – 80 mm). Najmniejsza ilość opadów przypada na miesiące zimowe (styczeń i luty) i nie przekracza przeciętnie 40 mm. Średnio w roku przez 150 – 160 dni notuje się opady większe lub równe 0,1 mm; opady śnieżne występują przez ok. 40 dni, a pokrywa śnieżna utrzymuje się najczęściej około 60 dni.

Wody powierzchniowe

Głównym ciekim powierzchniowym na obszarze LGD „Kraina Dinozaurów” jest rzeka Mała Panew ze swoimi dopływami, do których zalicza się: Smolina, Kieleczka, Bzaniczka, Żelazna i Przewa oraz szereg mniejszych cieków, kanałów i rowów melioracyjnych. System naturalnych wód płynących, znacząco wzbogaca sieć kanałów, w szczególności Kanał Hutniczy. Rzeka Mała Panew i jej dopływy należą do podstawowych czynników ograniczających i warunkujących zagospodarowanie przestrzenne większości gmin LGD „Kraina Dinozaurów”. **Obszar ten odznacza się dobrze rozwiniętą siecią wód powierzchniowych.**

Charakterystyczną cechą sieci hydrograficznej analizowanego obszaru jest w większości zbliżony do równoległego przebieg rzek i potoków. Należą one do rzek typowo nizinnych o niwalno-fluwialnym reżimie zasilania. **Gęstość sieci rzecznej obszaru jest bardzo zróżnicowana.** Największą gęstością systemu hydrograficznego charakteryzują się obszary leśne w północnej części Gminy Kolonowskie.

Współczesna sieć rzeczna jest bardzo silnie uregulowana, z wyjątkiem Małej Panwi na odcinkach leśnych od Fosowskiego do Zawadzkiego oraz od Kielczy do Krupskiego Młyna. Na obu odcinkach występują wszystkie typowe dla dużych rzek nizinnych, **dobre zachowane elementy koryta**, tj. meandry, starorzecza, plosa, głębie, płycizny, podcięte wysokie krawędzie, namuliska itp. **Mała Panew na tych odcinkach charakteryzuje się naturalnością funkcjonowania.**

W dolinie Małej Panwi powstała zapora o maksymalnej wysokości 13,0 m przy urządzeniach zrzutowych oraz ok. 5 m przy zaporach bocznych. Maksymalna głębokość wody piętrzonej mierzona przy urządzeniach zrzutowych wynosi ok. 14,5 m. Powierzchnia zbiornika wynosi ok. 2,2 tys. ha, a jego pojemność całkowita to przeszło 100 mln m³. Długość tafla jeziora wynosi 7,5 km, szerokość natomiast 2,5 km. Maksymalna głębokość zbiornika to 12 m. Zbiornik zasilany jest wodami pochodzącymi z rzeki Małej Panwi oraz Libawy, wpływającymi do niego od południowo – wschodniej i północno – wschodniej strony. **Głównym zadaniem zbiornika jest retencjonowanie wód Małej Panwi dla potrzeb żeglugowych na Odrze środkowej poniżej Brzegu Dolnego. Ponadto pełni on funkcję ochrony przeciwpowodziowej, zasila ujęcie wody dla Elektrowni Opole, pełni funkcję energetyczną (elektrownia wodna Turawa), rekreacyjną, a także rybacką.**

Największym zbiornikiem wodnym jest znajdujące się na terenie gminy Turawa Jezioro Turawskie. Ponadto występuje kilka mniejszych tj.: jezioro Średnie, Jezioro Małe (na południowym brzegu jeziora Turawskiego, powstałe w wyniku zalania wyrobiska żwiru), jezioro Tongloch (na zachodnim brzegu we wsi Turawa) oraz jezioro Srebrne, oddalone od Jeziora Dużego o ok. 4 km, zajmujące powierzchnię 12 ha. Wszystkie w/w jeziora są zbiornikami sztucznymi.

Dużym problemem jest zanieczyszczenie wód zlewni Małej Panwi ściekami przemysłowymi oraz wód jezior Turawskich, w których każdego roku dochodzi do zakwitów sinic i okrzemek. Stan ekologiczny wód powierzchniowych wymaga interwencji i poprawy.

Mała Panew nie jest dostatecznie zabezpieczona przed wystąpieniem powodzi. Powodzie w 1997 i 2010 roku pokazały, że zabezpieczenia przeciwpowodziowe nie działają. Zwłaszcza lewostronny odcinek skarpy rzeki pomiędzy miejscowościami Kielcza i miastem Zawadzkie wymaga interwencji w tym zakresie. Niewystarczające jest również zabezpieczenie skarpy Kanału Hutniczego przepływającego przez miejscowość Zawadzkie.

Wody podziemne

Na opisywanym obszarze występują zbiorniki wód podziemnych. **Teren LGD „Kraina Dinozaurów” jest korzystnie położony w strukturze zalegania Głównych Zbiorników Wód Podziemnych Polski (GZWP), dlatego też wody podziemne powinny być priorytetem w prowadzeniu działań na rzecz ochrony środowiska przyrodniczego.** Na obszarze LGD występują zbiorniki wód podziemnych o znaczeniu krajowym i regionalnym objęte ochroną.

Pod badanym obszarem zalegają 4 zbiorniki:

- 1) GZWP Zbiornik Opole – Zawadzkie nr 333 – zbiornik o powierzchni 750 km², zlokalizowany w utworach triasu środkowego, w ośrodku szczelinowo – krasowym, o szacunkowych zasobach dyspozycyjnych 200 tys. m³/d i średniej głębokości ujęć 120-140 m, o klasie jakości wód: Ib (Ic, Id), są to wody bardzo czyste i czyste do użytku bez uzdatnienia;
- 2) GZWP Zbiornik Krapkowice – Strzelce Opolskie nr 335 – zbiornik o powierzchni 2050 km², zlokalizowany w utworach triasu dolnego, w ośrodku szczelinowo – porowym, o szacunkowych zasobach dyspozycyjnych 50 tys. m³/d i średniej głębokości ujęć 100–600 m, o klasie jakości wód Ic (nieznacznie zanieczyszczone, łatwe do uzdatnienia);
- 3) GZWP Zbiornik Lubieniec – Myszków nr 327 – zbiornik o powierzchni 1729 km², zlokalizowany w utworach triasu środkowego i dolnego, w ośrodku szczelinowo – krasowym, o szacunkowych zasobach dyspozycyjnych 312 tys. m³/d i średniej głębokości

ujęć 135 m, o klasie jakości wód: Ib i Id (wody bardzo czyste i czyste do użytku bez uzdatnienia);

- 4) GZWP Dolina Kopalna Rzeki Mała Panew nr 328 – zbiornik o powierzchni 158 km², zlokalizowany w utworach czwartorzędowych doliny kopalnej, w ośrodku porowym, o szacunkowych zasobach dyspozycyjnych 156 tys. m³/d i średniej głębokości ujęć 60 m, o klasie jakości wód Ic (nieznacznie zanieczyszczone) oraz Id (lokalnie zanieczyszczone, wymagające uzdatnienia).

Gleby

Gleby występujące na obszarze LGD „Kraina Dinozaurów” charakteryzują się słabą przydatnością do produkcji rolnej. Dominują gleby wytworzone z piasków, glin oraz pochodzenia organicznego. Przeważają gleby piaszczyste.

Na omawianym obszarze wyróżnia się następujące typy gleb:

- a) mady rzeczne – gleby te powstają z osadów aluwialnych zalegających w dolinach rzecznych, do ich charakterystycznych cech należą: naprzemianległe warstwy o różnym składzie granulometrycznym, wysoki poziom wody gruntowej i znaczna zawartość substancji organicznych w całym profilu glebowym;
- b) gleby brunatne - średniożyzne lub żyzne, słabo kwaśne lub obojętne gleby, wytworzone ze skał osadowych: ilów, utworów pyłowych i glin różnego pochodzenia;
- c) gleby płowe – wytworzone z piasków, charakteryzują się znacznym wyługowaniem związków zasadowych, zwłaszcza węglanów;
- d) czarne ziemie, gleby pobagienne – żyzne gleby powstałe pod wpływem wód gruntowych;
- e) mułowo – torfowe – zajmują ok. 6,2% powierzchni użytków rolnych; powstają w wyniku gromadzenia się szczątków roślinności bagiennej w warunkach beztlenowych, spowodowanych silnym nawilgoceniem gruntu, wymagają melioracji i intensywnego nawożenia, są mało urodzajne;
- f) gleby bielicoziemne – stanowią siedliska leśne (gleby rdzawe, bielicowe, bielice).

Gleby na terenie „Krainy Dinozaurów” należą do słabych pod względem bonitacyjnym,- przeważają grunty klasy V i VI.

Lesistość i obszary chronione

Wskaźnik lesistości (tj. procentowy udział lasów w ogólnej powierzchni obszaru) na terenie LGD „Kraina Dinozaurów” jest na wysokim poziomie i stanowi 56,1% (woj. opolskie – 26,6%). Szczególnie wysoki jest wskaźnik lesistości w gminie Kolonowskie, gdzie osiąga wartość ponad 71%. Wyróżniają się również gminy Zębówice oraz Zawadzkie z ponad 60% wskaźnikiem udziału gruntów leśnych.

Według danych GUS w 2014 roku z terenów leśnych położonych na obszarze LGD „Kraina Dinozaurów” pozyskano łącznie 7513m³ drewna (grubizny). W strukturze własnościowej dominują lasy publiczne, które zajmują 94,1% powierzchni.

W większości areału lasów dominującym gatunkiem (85 %) jest sosna zwyczajna, a gatunki uzupełniające to dąb szypułkowy, olsza i brzoza. Pod względem wiekowym, przeważa II i III klasa wiekowa łącznie zajmują blisko 50% areału. Drzewostany powyżej 80 lat najwartościowsze gospodarczo i ekologicznie stanowią ok. 15%. Udział siedlisk leśnych jest zróżnicowany w zależności od Nadleśnictwa, przeważają jednak siedliska borowe ich ogólny udział w lasach regionu to około 60%.

Tabela 2. Wskaźnik lesistości gmin LGD „Kraina Dinozaurów”

Gmina	Powierzchnia gruntów leśnych	Lesistość w %
	ha	%
Dobrodzień	7907,40	47,3
Zębowice	5986,55	61,3
Chrzastowice	3478,85	41,3
Ozimek	7496,30	58,1
Turawa	8910,23	50,4
Kolonowskie	6127,93	71,1
Zawadzkie	5188,88	60,9
RAZEM:	45096,14 ha	

Źródło: Opracowanie własne na podstawie danych GUS (Bank Danych Lokalnych)

Obszary leśne na terenie LGD zarządzane są przez nadleśnictwa: Opolskie, Turawskie, Zawadzkie, Strzelce Opolskie i Lubliniec. Pozyskane drewno pochodzi z cięć rębnych – usuwania z lasu drzewostanów „dojrzałych”; ich podstawowym celem jest przebudowa i odtworzenie drzewostanów; cięć pielęgnacyjnych (czyszczeń i trzebieży) – usuwania z lasu części drzew uznanych za niepożądane i szkodliwe dla pozostałych drzew i wartościowych elementów drzewostanu; cięć niezaplanowanych – są one konsekwencją wystąpienia klęsk żywiołowych w lasach.

Drewno pozyskane na terenie nadleśnictw z obszaru LGD trafia głównie do przedsiębiorstw zajmujących się dalszym przerobem tego surowca: tartaków, zakładów przemysłu celulozowo-papierniczego, fabryk mebli oraz mniejszych zakładów stolarskich. Ponadto drewno opałowe kupowane jest przez nabywców indywidualnych na potrzeby gospodarstw domowych, a także trafia do elektrowni, w których wykorzystuje się je jako odnawialne źródło do produkcji energii elektrycznej.

Na terenie LGD „Kraina Dinozaurów” istnieje jeden rezerwat przyrody. Rozporządzeniem Wojewody Opolskiego z dnia 4 października 2005r. utworzono w okolicach Dębskiej Kuźni rezerwat przyrody „**Srebrne Źródła**”. Rezerwat, określany jako leśny, zajmuje powierzchnię 18,38 ha. **Obszar ten ma duże walory przyrodnicze związane zarówno z biotopem jak i biocenozą.** Celem ochrony rezerwatu jest zachowanie ze względów naukowych i dydaktycznych dobrze wykształconych zbiorowisk leśnych: łągowych i łąkowych oraz obszaru źródłiska bezimiennego dopływu rzeki Jemielnica.

Rezerwat obejmuje fragment masywu leśnego porośniętego łągiem wiązowo – jesionowym, łągiem jesionowo – olszowym, i łągiem subkontynentalnym. **Na jego obszarze znajduje się znacznych rozmiarów źródło**, na którego brzegach wykształciły się płyty zespołu z dominacją lepiężnika białego *Petasitetum albi*. Znajduje się tu jedyne na Równinie Opolskiej stanowisko cisa pospolitego *Taxus baccata* w naturalnym siedlisku. **Występują tu również dosyć liczne inne rzadkie gatunki**, np. żywiec dziewięciolistny *Dentaria enneaphyllos*, żywiec cebulkowy *D. bulbifera*, wawrzynek wilcze łyko *Daphne mezereum*, przylaszczka pospolita *Hepatica*

nobilis, porzeczka czarna *Ribes nigrum*, kwitnące okazy bluszczu pospolitego *Hedera helix*, kruszczyk szerokolistny *Epipactis helleborine*.

Na obszarze LGD objęte ochroną są trzy obszary w ramach Europejskiej Sieci Ekologicznej Natura 2000:

- **Dolina Małej Panwii** – o pow. 1106,3 ha. Obszar obejmuje jedną z najbardziej naturalnych rzek nizinnych w granicach województwa opolskiego wraz z przylegającą przewianą równiną morenową. Mała Panew silnie meandruje, licznie występują starorzeczka i wyspy. W dnie doliny spotyka się niewielkie torfowiska. Na skarpach i piaszczyskach występują murawy i wrzosowiska. Na wysoczyźnie polodowcowej spotyka się wydmy dochodzące do 10 m wysokości. W zagłębieniach międzywydmowych występują bagniska z roślinnością szuwarową i niewielkie torfowiska wysokie (żywe), przejściowe i niskie, w tym niezwykle cenne i doskonale zachowane niskie torfowisko węglanowe. W granicach proponowanej ostoi dominują lasy, wśród których największą wartość przyrodniczą mają starodrzewia borów na wydmach i morenach. Lasy zajmują 69% terenu, w tym iglaste (starodrzewia borów suchych i bagiennych) - 34%, liściaste 9%, mieszane 15%. Łąki zajmują 14% terenu, tereny rolne 16%, a tereny zurbanizowane - 1%. Obszar cechuje unikalne zróżnicowanie siedliskowe. Występują tu 32 zespoły roślinne, zagrożone w skali regionalnej. Bardzo cenne są torfowiska.
- **Łąki w okolicach Chrzastowic** – o pow. 795 ha. Obszar obejmuje duży kompleks łąkowy, ok. 220 ha. Łąki rozciągają się po obu stronach drogi krajowej nr 46 Opole-Częstochowa. Łąki są miejscami koszone, miejscami teren pokrywają odłogowane użytki zielone. Na całym obszarze miejscami występują kępy zadrzewień złożone z wierzb i olch lub pojedyncze okazy tych drzew, pojawiają się także brzozy. Znaczne obszary reprezentują dobrze zachowane zbiorowiska łąk wilgotnych z rzędu Molinietalia caeruleae. Występują takie gatunki jak: wiązówkę błotną, trzęślicę modrą, ostrożeńca warzywnego. W miejscach bardziej podsuszonych, przy drodze w znacznych ilościach występują osty. Miejscami licznie pojawia się krwiściąg lekarski. Na obrzeżach kompleksu i w otoczeniu stacji benzynowej przeważają zbiorowiska ruderalne. W okresie letnim fragmenty nie koszone są trudno dostępne ze względu na zagęszczenie i wysokość roślin. Rzeka Chrzastawa jest niewielkim ciekim, miejscami mocno zarośniętym, płynącym w zachodniej części omawianego obszaru. Nawadnia ona obszar, przez który przepływa utrzymując znaczną jego część w dobrej kondycji siedliskowej. Gleby to głównie mady, lokalnie namuły. Na większości obszaru wody gruntowe występują na głębokości 0,5-1 m. W okresie kwitnienia rosnące tutaj gatunki odwiedzane są przez liczne gatunki owadów: chronione trzmiele, rusalki (pawik, pokrzywnik, admirał, kratkowiec, dostojki, przeplatki i inne), modraszki (kilka gatunków), pазie królowej, połówce szachownica oraz przedstawiciele innych grup owadów. Przepływająca w pobliżu Chrzastawa stanowi system wzbogacający cały obszar o gatunki związane ze środowiskiem wodnym, nie tylko z rzędu owadów. Pojawiają się tutaj również żaba jeziorowa oraz, żaba trawna. W kępach wierzb odnaleźć można rzekotki. Obszar ważny dla ochrony motyli, związanych z siedliskiem łąk trzęślicowych i wilgotnych.
- **Zbiornik Turawa (dawniej Jezioro Turawskie)** – pow. 2124,9 ha. Obszar obejmuje zbiornik retencyjny o powierzchni 22 km² i pojemności ok. 90 mln m³, na rzece Mała Panew (wody zajmują 80% obszaru), w większości otoczony przez lasy (6% powierzchni). Zbiornik powstał w 1936 roku, wysokość zapory wynosi 13 m, głębokość dochodzi do 13 m. Występują tu znaczne wahania poziomu wody. Przy niskim stanie wody we wschodniej części zbiornika odsłaniają się wielkie połacie piaszczystego i mulistego dna. Brzegi północny i wschodni są porośnięte roślinnością wynurzoną, głównie manną Mielec - *Glycemia maxima* i pasem zarośli wierzbowych. Zachodni brzeg

i część południowego są obwałowane. Występują co najmniej 24 gatunki ptaków z Załącznika I Dyrektywy Ptasiej. Teren jest ważny dla migrujących ptaków wodno-błotnych; liczebność kaczkowatych Anatidae na przelotach oraz zimujących może osiągać 25000 osobników. W okresie wędrówek występuje co najmniej 1% populacji szlaku wędrówkowego krzyżówki; stosunkowo duże koncentracje osiąga cyraneczka, biegus malutki, biegus zmienny, kszysk.

Niestety część mieszkańców nastawiona jest negatywnie do obejmowania ochroną części obszarów i wdrażaniem programu Natura 2000. Spowodowane jest to zapewne ograniczeniami jakie wynikają z takiej ochrony oraz niską świadomością ekologiczną mieszkańców.

Ponadto ochroną objęte są:

- **rezerwat częściowy Płużnica** - o pow. 3,17 ha. utworzony w celu zachowania ze względów naukowych i dydaktycznych fragmentu lasu mieszanego o charakterze naturalnym;
- **rezerwat proponowany Brzynczka** - o pow. 38 ha., celem ochrony jest dolina rzeki Brzynczka, która jako jedna z nielicznych w województwie zachowała pierwotne cechy: meandrujący charakter, czystość wód; wodno-leśno-łąkowy krajobraz;
- **Lasy Stobrawsko – Turawskie** – gminy: Popielów, Murów, Łubniany, Turawa, Chrzastowice i Ozimek. Są pozostałością Puszczy Śląskiej, a świadczą o tym zróżnicowane gatunkowo i siedliskowo lasy. Znaleźć można tu siedliska boru mieszanego, wilgotnego i świeżego z dominacją drzewostanu sosnowego. W dolinach rzecznych znajdują się najcenniejsze fragmenty, których unikatowość związana jest z okresowymi zalewami. Rosną tu grądy, łągi, olsy, buczyny, dąbrowy i liściaste lasy mieszane. To sprawia, że znajdują się tu cieki wodne, łąki, tereny zabagnione, podmokłe, starorzecza, źródła i stawy, a także polodowcowe moreny, i wydmy. Teren Lasów Stobrawsko – Turawskich uznawany jest za jeden z najcenniejszych obszarów Śląska Opolskiego. Na nim znajdują się florystyczne rezerваты przyrody, a przede wszystkim kompleks 4 jezior turawskich, z których największe o powierzchni 2200 ha powstało w 1938 roku w wyniku spiętrzenia wód Małej Panwi. Występuje tu bogactwo świata fauny i flory. Świat zwierząt reprezentują m.in. gniewosz plamisty, padalec zwyczajny, ropucha paskówka, bekas, a rośliny barwinek pospolity, bobrek trójlistkowy, borówka bagienna;
- **„Pod Dębami”** - zespół o powierzchni 273,7 ha, obejmuje dolinę Małej Panwi na odcinku pomiędzy Kolonowskim a Zawadzkiem. Ochronie podlega odcinek rzeki o wysokich walorach turystyczno-środowiskowych z sięgającymi 6 metrów brzegami, nabrzeżnymi torfowiskami niskimi. Chroniony jest również porastający brzegi rzeki las, z zachowanym miejscami drzewostanem szacowanym na 120-150 lat, z licznymi drzewami pomnikowymi. Znajduje się tu aleja dębowa wzdłuż drogi leśnej „Błażkowa” w leśnictwie Haraszowskie - prawie 130 dębów szypułkowych i czerwonych sięgających 32 metrów wysokości, a w obwodach 459 cm. Jeszcze potężniejsze dęby rosną nieopodal - pomiędzy Błażkową, a doliną Małej Panwi - tu dochodzą w obwodach do 650 cm;
- **„Nad Brzynczką”** - zespół o powierzchni 155,43 ha zlokalizowany w dolinie tej rzeki, na odcinku Kolonowskie – Pludry. Ochronie podlega sama dolina Brzynczki z dobrze zachowanymi stromymi brzegami; zasadnicze walory chronionego zespołu to dobrze zachowana bioróżnorodność, zanotowano tu 155 gatunków roślin naczyniowych i liczne gatunki ginącej fauny;
- **„Kocia Góra”** - zespół o powierzchni 370,36 ha zlokalizowany w lasach nadleśnictwa Zawadzkie obręb Kolonowskie. Zespół charakteryzuje urozmaiconą rzeźbę terenu z morenowymi wzgórzami - najwyższa z nich „Kocia Góra” liczy blisko 220 m n.p.m. – opadającymi stromo do obniżen miejscowych cieków – Smolina; osobnym walorem

zespołu są stawy hodowlane w dolinie Smoliny. To jeden z najbardziej urokliwych zakątków gminy Kolonowskie – porośnięte starym borem pasmo morenowych wzniesień z górującą nad pozostałymi „Kocią Górą” i rozlewających się krętym łańcuchem, nieczynnych już zdziczałych zbiorników retencyjnych na Smolnicy.

- „**Kamionka**” – zespół przyrodniczo-krajobrazowy obejmuje interesujący pod względem krajobrazowym i przyrodniczym dawny kamieniołom bazaltów Kamionka. Obszar ten jest jednym z kilkunastu znajdujących się na Opolszczyźnie wystąpień intruzji żyłowych trzeciorzędowego wulkanizmu. Występujący w kamieniołomie druzgot bazaltowy stanowi świadectwo przeszłości geologicznej okolic.

Wyodrębniono również obszary użytków ekologicznych i pomników przyrody ożywionej, chronione formą prawną, które zajmują łączną powierzchnię blisko 100 ha.

Są to między innymi:

- bagno leśne „Płaszczyzna” (Nadleśnictwo Opole), powierzchnia 0,6 ha;
- naturalny zbiornik wodny „Wodopój” (Nadleśnictwo Olesno), powierzchnia 0,05 ha;
- naturalny zbiornik wodny „Suchy dół” (Nadleśnictwo Opole), powierzchnia 0,1 ha;
- użytek ekologiczny „Łąka przy pomnikach przyrody” (Nadleśnictwo Olesno), powierzchnia 1,38 ha;
- użytek ekologiczny „Knieja” (Nadleśnictwo Opole – Obręb Leśny Krasiejów);
- powierzchnia 2,59 ha.

Większość użytków ekologicznych zlokalizowanych jest w lasach i obejmuje obszary śródleśnych łąk z zespołami naturalnych dla tych środowisk zbiorowisk roślinnych. **Użytki stanowią również ostoję unikalnych na Opolszczyźnie, a nawet w skali kraju roślin:** storczyka szerokolistnego, kruszczyka szerokolistnego, kosańca żółtego, pełnika europejskiego, rosiczki długolistnej (jedyne istniejące stanowisko na Śląsku Opolskim). Część gatunków roślin prawnie chronionych i rzadkich w skali województwa, regionu i kraju została umieszczona w „Czerwonej księdze roślin naczyniowych województwa opolskiego”.

W okolicach miejscowości Staniszcze Małe znajdują się tzw. **szczyrkowiska** - niewielkie, śródleśne oczka wodne, powstałe po nieczynnych wyrobiskach żwiru. Na ich obszarze utworzono użytek ekologiczny o tej samej nazwie, chroniący unikatowe stanowiska wodne i bagienne.

Kolejnym interesującym użytkiem ekologicznym o nazwie „**Bagno**”, utworzonym w Staniszczech Małych, jest zarastające starorzecze (tzw. paleomeander) Małej Panwi. Na jego obszarze występuje wiele rzadkich i chronionych gatunków roślin.

Jednym z najlepiej zagospodarowanych źródeł na obszarze LGD „Kraina Dinozaurów” jest „**Stoczek**”, położony w północnej części Staniszczech Małych, otoczony wydmami oraz interesującymi pod względem przyrodniczym łąkami i torfowiskami.

Rolnictwo

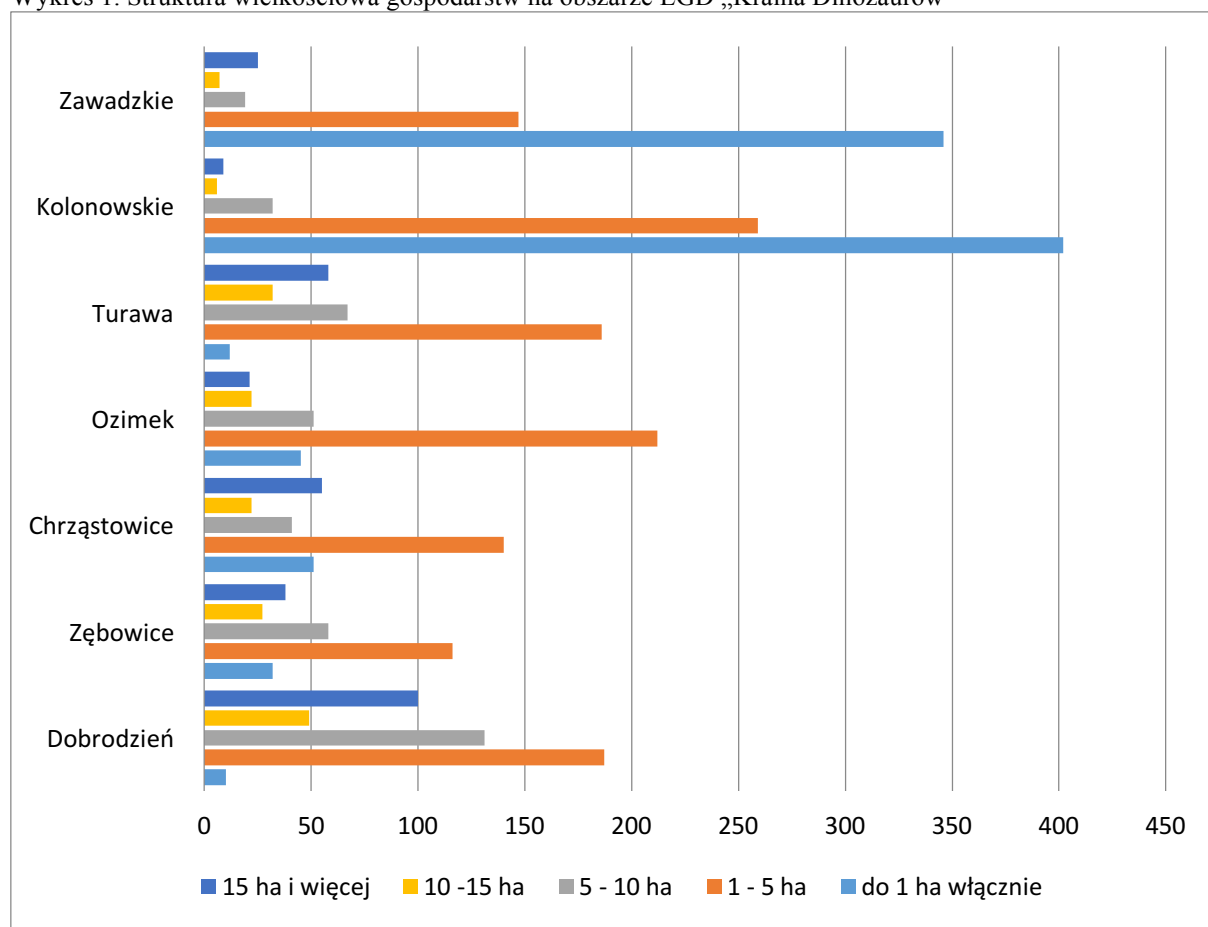
Zgodnie z danymi Powszechnego Spisu Rolnego na terenie LGD „Kraina Dinozaurów” w 2010 r. działało 3015 gospodarstw rolnych. Największy odsetek stanowiły gospodarstwa rolne od 1 do 5 ha (41,36%), na drugim miejscu gospodarstwa do 1 ha (29,78%), najmniej natomiast gospodarstwa od 10 do 15 ha (5,47%).

Strukturę własnościową gospodarstw na obszarze LGD „Kraina Dinozaurów” przedstawiono na Wykresie 1.

Średnia powierzchnia gospodarstw na obszarze LGD „Kraina Dinozaurów” wynosi 7,01 ha przy czym jest ona zróżnicowana na terenie poszczególnych gmin. Największą średnią powierzchnię gospodarstw ma gmina Dobrodzień (12,88 ha), następnie gminy Turawa (10,73 ha), Chrzastowice (10,12 ha), Zębowice (10,02 ha). Najmniejszą średnią powierzchnię gospodarstw ma gmina Kolonowskie – 2,13 ha.

Na terenie LGD „Kraina Dinozaurów” według Powszechnego Spisu Rolnego (2010 r.), wśród użytków rolnych ogółem, **95% stanowią użytki rolne w dobrej kulturze**, wśród nich dominują tereny pod zasiewami (61%) oraz łąki trwałe (28%). Najmniejszy odsetek stanowią uprawy trwałe (0,75%), sady (0,44%).

Wykres 1. Struktura wielkościowa gospodarstw na obszarze LGD „Kraina Dinozaurów”



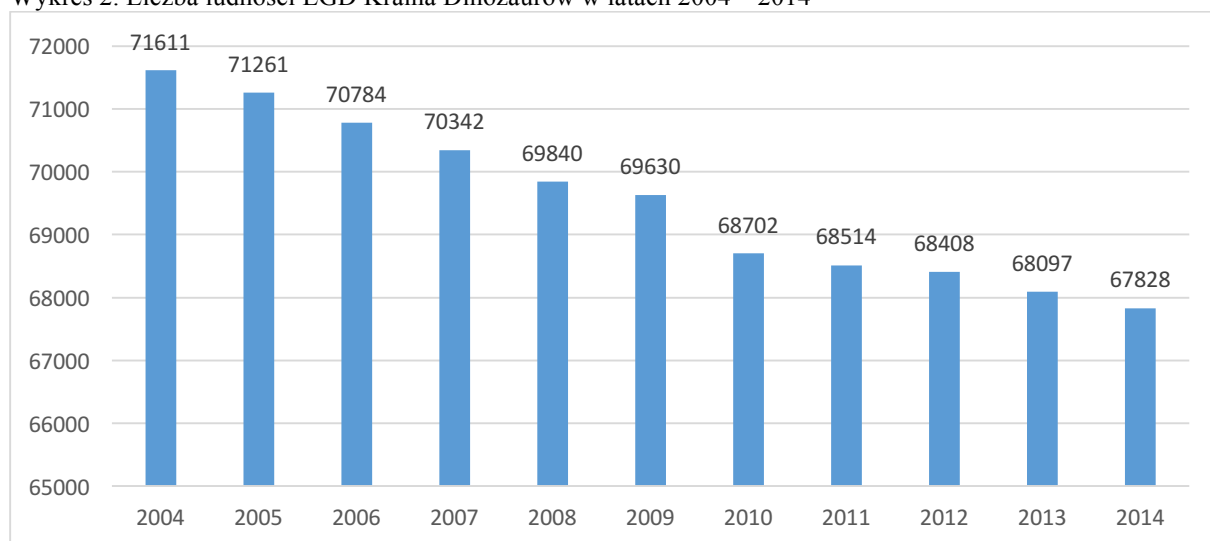
Źródło: opracowanie własne na podstawie danych GUS (Bank Danych Lokalnych), Powszechny Spis Rolny 2010

Na obszarze LGD „Kraina Dinozaurów” przeważają gospodarstwa rolne z zasiewami zbóż – 1 732 gospodarstwa (10 258 ha) w mniejszej części ziemniaków – 709 gospodarstwa (282 ha). Uprawy roślinne największą powierzchnię zajmują w gminie Dobrodzień (3509 ha) i w gminie Turawa (2397 ha), najmniejszą zaś w gminie Kolonowskie zaledwie 343 ha.

3. STRUKTURA DEMOGRAFICZNA LUDNOŚCI

Łączna liczba ludności obszaru LGD „Kraina Dinozaurów” stanowi ok. 7% ludności województwa opolskiego i w 2014 roku wyniosła 67 828 mieszkańców.

Wykres 2. Liczba ludności LGD Kraina Dinozaurów w latach 2004 – 2014



Źródło: opracowanie własne na podstawie danych GUS (Bank Danych Lokalnych)

Liczba ludności LGD w ostatnich dziesięciu latach systematycznie maleje. Jest to tendencja charakterystyczna dla całego województwa opolskiego. Należy jednak zwrócić uwagę na fakt, iż statystyka GUS dotycząca ludności opiera się na danych meldunkowych. Nie uwzględnia zatem osób, które mieszkają za granicą, a w dalszym ciągu figurują w spisie prowadzonym przez urzędy stanu cywilnego. Należy więc przypuszczać, że dane dotyczące stanu ludności są przeszacowane. Liczbę ludności w poszczególnych gminach LGD „Kraina Dinozaurów” w 2014 r. przedstawiono w Tabeli 1 poniżej.

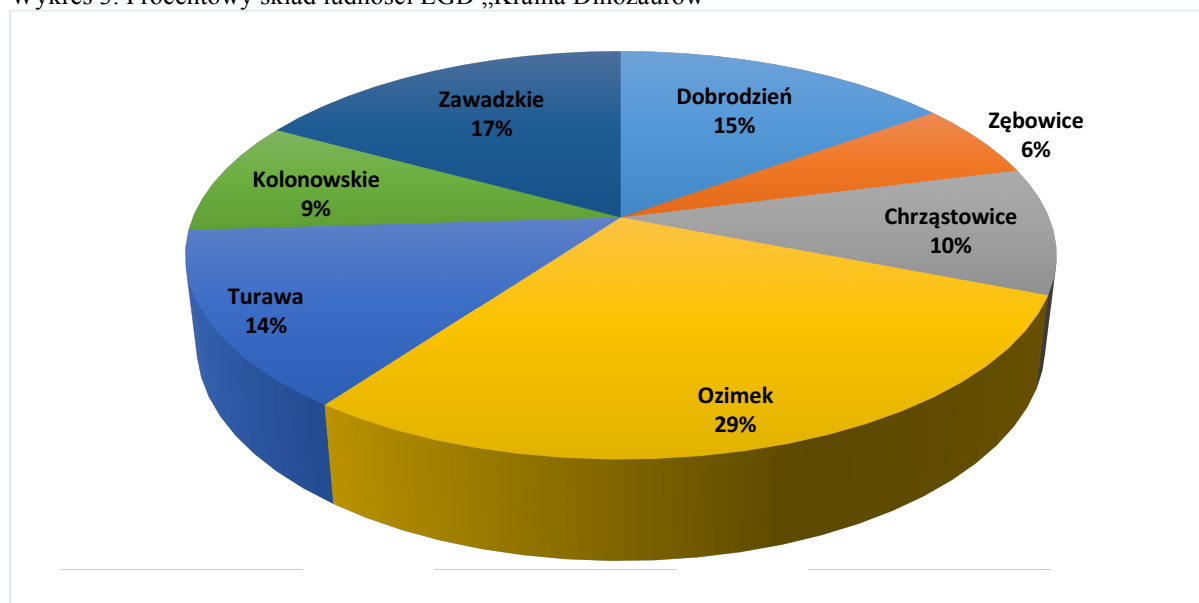
Tabela 3. Liczba ludności w gminach członkowskich LGD „Kraina Dinozaurów” w latach 2004 – 2014 r.

Gmina:	2004	2005	2006	2007	2008	2009	2010	2011	2012	2013	2014
Dobrodzień	10811	10716	10577	10440	10344	10295	10130	10101	10065	10051	10030
Zębowice	4165	4112	4067	4004	3932	3898	3841	3813	3804	3751	3733
Chrzastowice	6637	6625	6669	6710	6695	6718	6678	6723	6743	6780	6752
Ozimek	21148	21075	20900	20803	20711	20677	20200	20155	20080	19988	19885
Turawa	9547	9567	9573	9582	9558	9567	9632	9639	9664	9687	9700
Kolonowskie	6267	6233	6200	6180	6127	6095	6079	6070	6038	5962	5969
Zawadzkie	13036	12933	12798	12623	12473	12380	12142	12013	12014	11878	11759
RAZEM LGD:	71611	71261	70784	70342	69840	69630	68702	68514	68408	68097	67828

Źródło: opracowanie własne na podstawie danych GUS (Bank Danych Lokalnych)

Gminy członkowskie LGD „Kraina Dinozaurów” są zróżnicowane pod względem liczby ludności. Do najbardziej zaludnionych należą gmina Ozimek, Zawadzkie oraz Dobrodzień. Są to gminy wiejsko – miejskie charakteryzujące się największą powierzchnią (gminy: Dobrodzień i Ozimek) oraz gęstością zaludnienia (gmina Zawadzkie). Do najmniej zaludnionych należą gminy wiejskie: Zębowice i Kolonowskie.

Wykres 3. Procentowy skład ludności LGD „Kraina Dinozaurów”



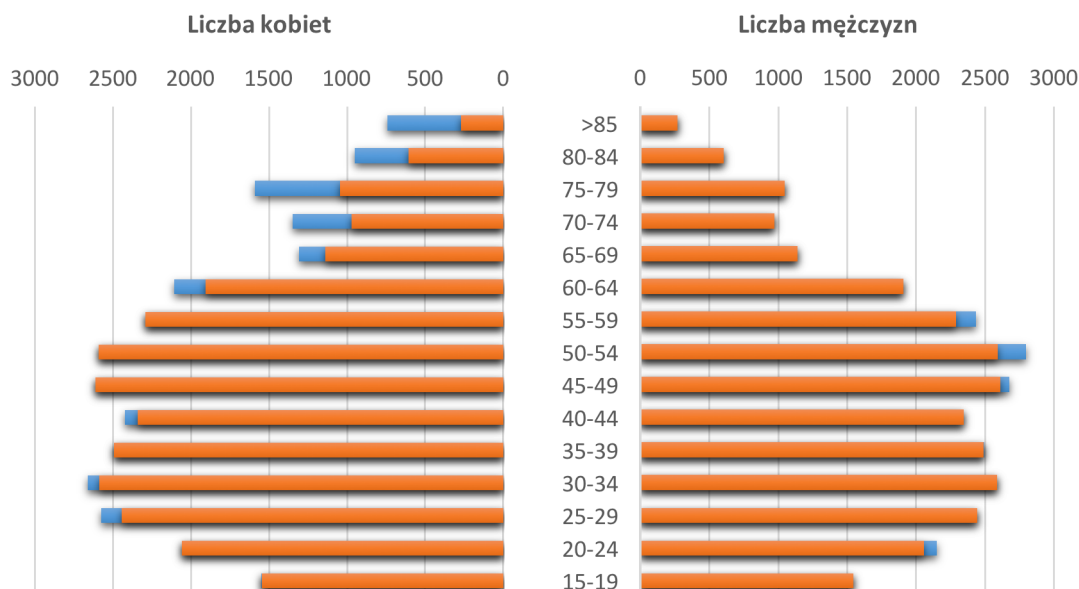
Źródło: opracowanie własne na podstawie danych GUS (Bank Danych Lokalnych)

Piramida płci i wieku mieszkańców obszaru LGD „Kraina Dinozaurów” (Wykres 4) przyjmuje kształt zbliżony do piramidy płci i wieku całego kraju. Wyraźnie zauważalne są dwa wyższe demograficzne. Pierwszy, tzw. wyż kompensacyjny, zaznacza się zwiększoną liczbą osób w wieku 50 – 60 lat i jest odpowiedzią na ludnościowe straty wojenne.

Drugi wyż demograficzny dotyczy osób w wieku 25 – 35 lat. Jest on związany z wchodzeniem w dorosłość ludzi urodzonych w czasie pierwszego wyżu. Pomędzy wymienionymi wyżami zaznaczają się niższe demograficzne – pierwszy, przypadający na lata wojny i skutkujący zmniejszoną liczbą osób w wieku 70 – 75 lat. Kolejny niż przypada na osoby w wieku 40 – 50 lat, kiedy to rodziny zakładały osoby urodzone w czasie II wojny światowej.

Trzeci niż demograficzny zaznacza się w ostatniej dekadzie i jest związany z podwyższeniem średniego wieku kobiet rodzących pierwsze dziecko. Obserwowane zmiany to efekt wyboru, jakiego dokonują ludzie młodzi decydując się najpierw na osiągnięcie określonego poziomu wykształcenia oraz stabilizacji ekonomicznej, w drugiej zaś kolejności (około 30 roku życia) na założenie rodziny oraz jej powiększanie.

Wykres 4. Piramida płci i wieku mieszkańców LGD „Kraina Dinozaurów” (stan na 31.12.2014 r.)



Źródło: opracowanie własne na podstawie danych GUS (Bank Danych Lokalnych)

W Tabeli 4. przedstawiono trendy demograficzne LGD „Kraina Dinozaurów”. Dla badanego obszaru **charakterystyczna jest regresywna struktura wieku ludności, cechująca się dużym udziałem osób starych i małym udziałem dzieci i młodzieży, przy jednoczesnym utrzymaniu się udziału ludności w wieku produkcyjnym na podobnym poziomie.**

Tabela 4. Udział ludności wg ekonomicznych grup wieku w % ludności ogółem w latach 2004 – 2014

Rok	2004	2005	2006	2007	2008	2009	2010	2011	2012	2013	2014
Ludność LGD „Kraina Dinozaurów” ogółem											
LGD „Kraina Dinozaurów”	71611	71261	70784	70342	69840	69630	68702	68514	68408	68097	67828
Ludność w wieku przedprodukcyjnym w % ludności ogółem											
wartość średnia dla LGD	19,5	18,7	17,8	17,1	16,4	15,8	15,7	15,3	15,0	15,0	14,8
województwo opolskie	20,3	19,6	18,9	18,3	17,7	17,2	17,1	16,8	16,6	16,3	16,2
Polska	21,2	20,6	20,1	19,6	19,3	18,9	18,8	18,5	18,3	18,2	18,0
Ludność w wieku produkcyjnym w % ludności ogółem											
wartość średnia dla LGD	63,7	64,3	64,9	65,5	66,0	66,3	66,7	66,9	66,7	66,5	66,3
województwo opolskie	64,1	64,7	65,0	65,4	65,6	65,7	65,6	65,4	65,1	64,7	64,3
Polska	63,5	64,0	64,2	64,4	64,5	64,5	64,4	64,2	63,9	63,4	63,0
Ludność w wieku poprodukcyjnym w % ludności ogółem											
wartość średnia dla LGD	16,8	17,0	17,2	17,5	17,6	17,8	17,6	17,8	18,2	18,5	18,9
województwo opolskie	15,6	15,7	16,1	16,4	16,7	17,0	17,3	17,8	18,3	18,9	19,6
Polska	15,3	15,4	15,7	16,0	16,2	16,5	16,8	17,3	17,8	18,4	19,0

Źródło: opracowanie własne na podstawie danych GUS (Bank Danych Lokalnych)

Pomimo, że na obszarze województwa opolskiego liczba ludności w wieku przedprodukcyjnym stale maleje, co wpisuje się w trend ogólnokrajowy, sytuacja LGD „Kraina Dinozaurów” w tym zakresie jest bardziej niekorzystna. W ostatnim dziesięcioleciu średni udział ludności w wieku przedprodukcyjnym w ludności ogółem LGD

zmałał o prawie 5 pkt. procentowych, podczas gdy w skali kraju odnotowano spadek o 3 pkt. procentowe.

Analizując kompleksowo wskaźnik obciążenia demograficznego (Tabela 3.) można zauważyć równie niekorzystne trendy kształtujące się na obszarze LGD. W 2014 r. na 100 osób w wieku produkcyjnym przypadało około 50 osób w wieku nieprodukcyjnym, podczas gdy średnia krajowa to wynik na poziomie 58,8. Z kolei na 100 osób w wieku przedprodukcyjnym przypadało aż 128,7 osób w wieku poprodukcyjnym, gdzie średnia dla kraju wynosiła 105,2. **Podane tendencje jednoznacznie świadczą o szybszym starzeniu się populacji obszaru LGD „Kraina Dinozaurów”.**

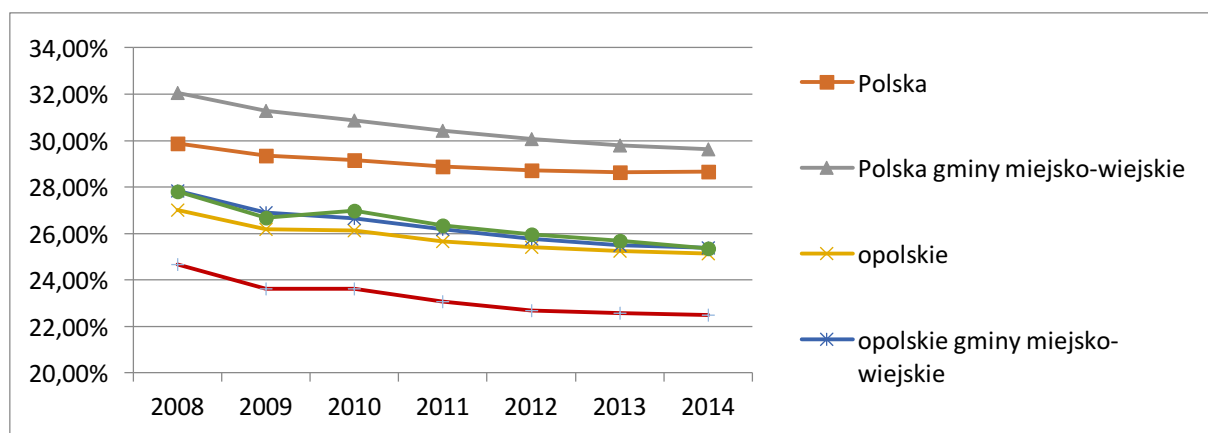
Tabela 5. Wskaźnik obciążenia demograficznego (stan na 31.12.2014 r.)

Ludność w wieku nieprodukcyjnym na 100 osób w wieku produkcyjnym	
Polska	58,8
województwo opolskie	55,6
LGD „Kraina Dinozaurów”	50,9
Ludność w wieku poprodukcyjnym na 100 osób w wieku produkcyjnym	
Polska	30,2
województwo opolskie	30,4
LGD „Kraina Dinozaurów”	28,5
Ludność w wieku poprodukcyjnym na 100 osób w wieku przedprodukcyjnym	
Polska	105,2
województwo opolskie	121,1
LGD „Kraina Dinozaurów”	128,7

Źródło: opracowanie własne na podstawie danych GUS (Bank Danych Lokalnych)

Analizując sytuację obszaru LGD „Kraina Dinozaurów” zauważyć można bardzo niski poziom miary demograficznej młodości MDM (mierzonej jako stosunek liczby ludności w wieku przedprodukcyjnym do liczby ludności w wieku produkcyjnym). Wartość wskaźnika jest niższa od średniej dla województwa opolskiego i zdecydowanie odbiega od poziomu krajowego. W badanym okresie wskaźnik ten systematycznie malał, aby osiągnąć wartość najniższą w 2014 r. Dane przedstawiono na wykresie poniżej.

Wykres 5. Miara demograficznej młodości obszaru LGD „Kraina Dinozaurów”



Źródło: opracowanie własne na podstawie danych GUS (Bank Danych Lokalnych)

Liczba ludności kształtowana jest przez przyrost naturalny i saldo migracji. Według danych GUS w 2014 r. na terenie LGD „Kraina Dinozaurów” zameldowały się 733 osoby, a wymeldowało się 913, co w rezultacie daje saldo migracji na poziomie -180 osób.

Dodatnia, wysoka wartość salda migracji w ruchu wewnętrznym występuje w dwóch gminach obszaru LGD „Kraina Dinozaurów”: w gminie Turawa i Chrzastowice. Można by wiązać tą sytuację np. z poszukiwaniem przez ludność dogodnego miejsca zamieszkania, z odpowiednią przestrzenią życiową. Ponadto gminy te położone są w niedalekiej odległości od Opola. Spowodowane jest to najprawdopodobniej bliskością Opola i osiedlaniem się osób pracujących w tym mieście na terenie gmin ościennych.

Generalnie obszary wiejskie województwa opolskiego, jako regionu tradycyjnie migracyjnego, cechuje jednak ujemne saldo migracji.

Tabela 6. Saldo migracji wewnętrznych i zagranicznych na obszarze LGD „Kraina Dinozaurów” w latach 2004 – 2014.

Saldo migracji wewnętrznych											
Obszar	2004	2005	2006	2007	2008	2009	2010	2011	2012	2013	2014
województwo opolskie	-421	-633	-837	-745	-439	-616	-671	-664	-437	-892	-691
Dobrodzień	8	-4	-10	-5	1	9	-2	18	0	0	-13
Zębowice	17	14	-6	15	7	4	15	-3	-3	2	-8
Chrzastowice	30	34	72	65	38	52	55	45	42	61	52
Ozimek	-11	-8	-7	28	7	16	-35	22	-3	18	-45
Turawa	53	51	75	101	34	61	32	55	78	52	65
Kolonowskie	16	9	-1	16	23	9	21	17	-2	8	8
Zawadzkie	-24	-6	-15	7	-27	25	-43	1	-8	-30	-30
średnia dla LGD „Kraina Dinozaurów”	13	13	15	32	12	25	6	22	15	16	4
Saldo migracji zagranicznych											
Obszar	2004	2005	2006	2007	2008	2009	2010	2011	2012	2013	2014

województwo opolskie	-2976	-2552	-3961	-3317	-2896	-1107	-1122	-1594	-1736	-2439	-1569
Dobrodzień	-47	-94	-122	-99	-61	-42	-23	-22	-32	-23	-28
Zębowice	-35	-26	-25	-53	-49	-13	-8	-11	-18	-31	-9
Chrzastowice	-22	-8	-43	-23	-21	-3	-4	-2	-16	-22	-22
Ozimek	-105	-80	-130	-96	-84	-41	-24	-66	-40	-106	-52
Turawa	-66	-53	-58	-87	-59	-25	-18	-28	-22	-5	-7
Kolonowskie	-15	-31	-26	-32	-43	-30	-10	-20	-59	-60	-30
Zawadzkie	-126	-98	-78	-143	-123	-53	-64	-82	-41	-81	-61
średnia dla LGD „Kraina Dinozaurów”	-59	-56	-69	-76	-63	-30	-22	-33	-33	-47	-30

Źródło: opracowanie własne na podstawie danych GUS (Bank Danych Lokalnych)

Saldo migracji zagranicznych na obszarze LGD „Kraina Dinozaurów” od dziesięciu lat osiąga wartości ujemne, co wpisuje się w tendencje migracyjne województwa opolskiego. Największa fala migracji ukształtowała się w latach 2004 – 2008. Wpływ na tą sytuację miała akcesja Polski do Unii Europejskiej i otwarcie rynków pracy na pracowników polskich. Statystyka GUS dotycząca migracji oparta jest na danych meldunkowych, dlatego należy przypuszczać, że saldo migracji zagranicznych osiąga wyższe wartości, niż podane w tabeli. Powodem niedoszacowania danych jest fakt, że często osoby pracujące i mieszkające za granicą nie wymeldowują się z miejsca zamieszkania i w dalszym ciągu figurują w ewidencji ludności danej miejscowości.

4. RYNEK PRACY

Ze względu na położenie gmin LGD „Kraina Dinozaurów” na terenie trzech powiatów, do opracowania wykorzystane zostały dane pozyskane z trzech urzędów pracy- Powiatowego Urzędu Pracy w Oleśnie, Powiatowego Urzędu Pracy w Opolu oraz Powiatowego Urzędu Pracy w Strzelcach Opolskich.

Według danych PUP (czerwiec 2015 r.) w gminach LGD „Kraina Dinozaurów” liczba bezrobotnych wyniosła 1813 osób, z czego 812 osób to mężczyźni, natomiast 1001 to kobiety (55,21%). Wśród tej liczby można wyróżnić 1004 osoby, które są długotrwale bezrobotne,

266 osób ma prawo otrzymywać zasiłek dla bezrobotnych. Spośród osób bezrobotnych można wyróżnić 284 osoby w wieku do 25 lat.

Tabela 7. Liczba osób pozostająca bez pracy

Zarejestrowani bezrobotni							
Gmina	Razem	Kobiety	Będący w szczególnej sytuacji na rynku pracy	Do 30. roku życia	W tym do 25. roku życia	Powyżej 50. roku życia	Długotrwale bezrobotni
Dobrodzień	233	135	220	89	52	69	127

Zębowice	100	68	93	43	21	22	65
Chrzastowice	178	92	156	48	26	55	77
Ozimek	689	366	618	178	85	248	428
Turawa	265	132	237	77	41	76	149
Kolonowskie	108	63	85	34	16	36	41
Zawadzkie	240	145	207	88	43	68	117
RAZEM:	1813	1001	1616	557	284	574	1004

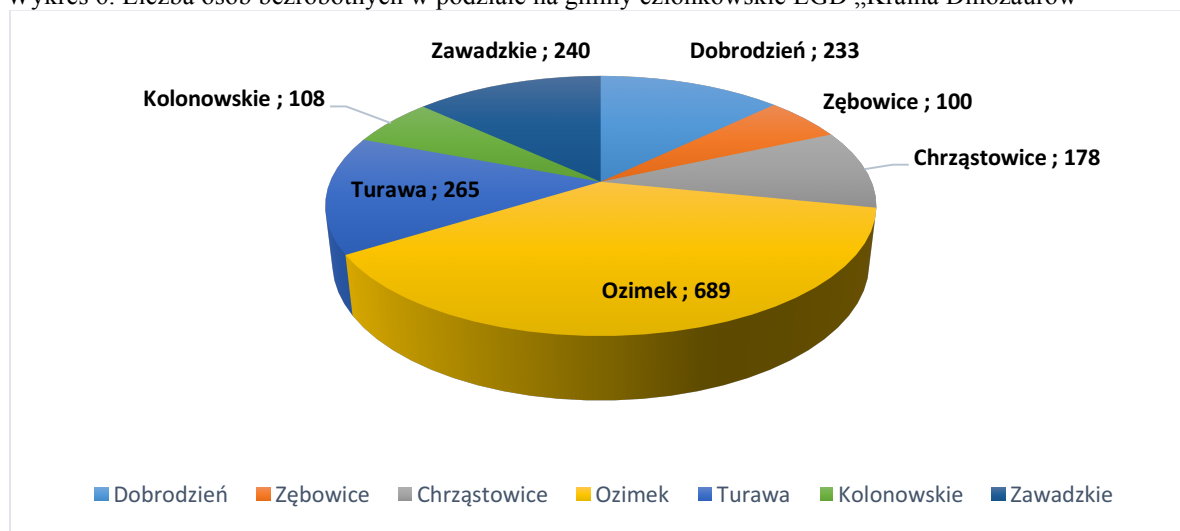
Źródło: opracowanie własne na podstawie danych PUP, stan na 30.06.2015 r.

Spośród gmin obszaru LGD największa liczba zarejestrowanych osób bezrobotnych to mieszkańcy gminy Ozimek. Poziom bezrobocia dla tej gminy jest wyraźnie wyższy spośród wszystkich wchodzących w skład LGD „Kraina Dinozaurów”. **Poziom bezrobocia liczony dla całego obszaru LGD pozostaje na niższym poziomie w porównaniu dla całego województwa opolskiego.**

Wyraźnie zauważalny na terenie LGD „Kraina Dinozaurów” jest problem bezrobocia długotrwałego. Liczba osób, które od co najmniej od roku nie mogą znaleźć pracy wynosi 1004 osób, co stanowi aż 55% liczby ogółu bezrobotnych.

Statystyki PUP nie uwzględniają jednak tzw. bezrobocia ukrytego. Skala migracji zagranicznych w województwie opolskim jest jedną z najwyższych w kraju. Osoby wyjeżdżające do pracy za granicę, nie rejestrują się jako bezrobotni w krajowych urzędach pracy. Stąd dane należy traktować jako niedoszacowane.

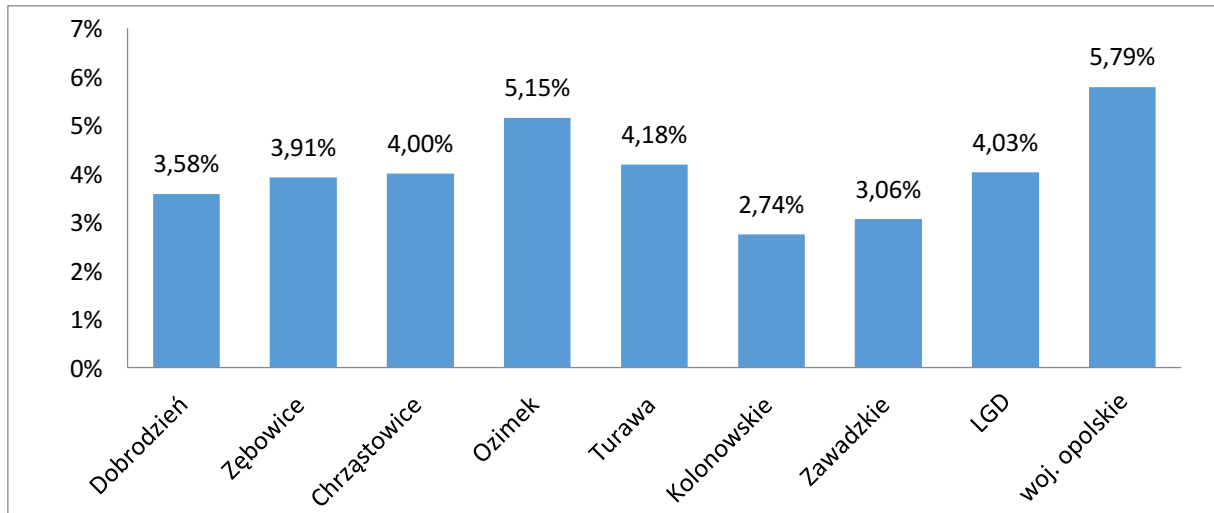
Wykres 6. Liczba osób bezrobotnych w podziale na gminy członkowskie LGD „Kraina Dinozaurów”



Źródło: opracowanie własne na podstawie danych PUP, stan na 30.06.2015 r.

Potencjalne zasoby pracy LGD „Kraina Dinozaurów” stanowi ludność w wieku produkcyjnym. Według danych PUP w 2014 r. było to 45006 osób, tj. 66,35% ogółu ludności LGD. Wskaźnik bezrobocia rejestrowanego na badanym obszarze przedstawiono na Wykresie 7.

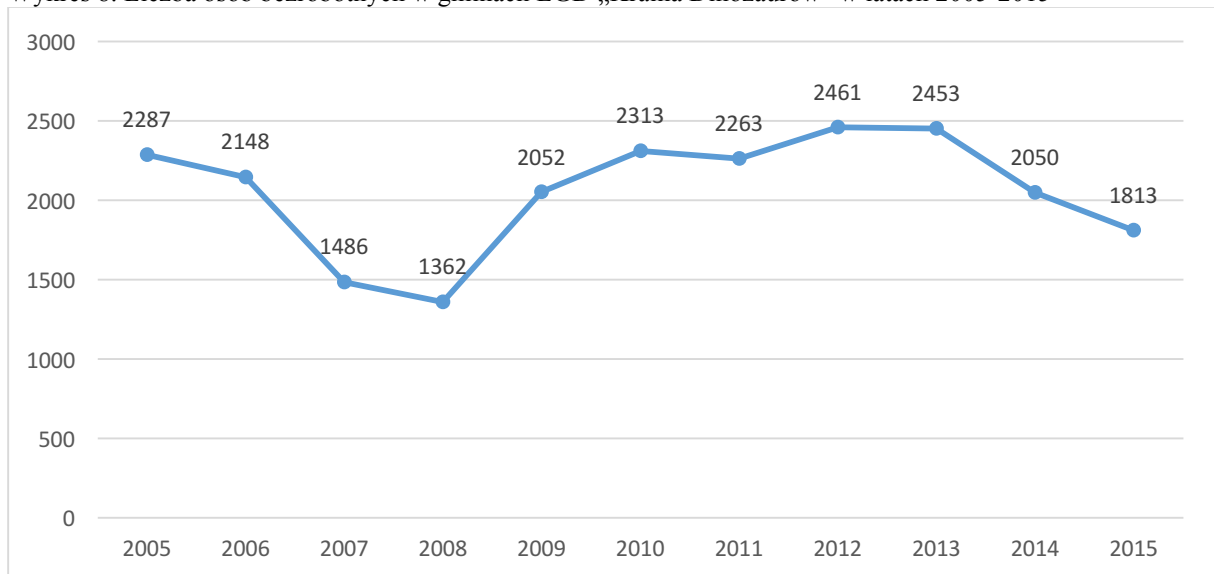
Wykres 7. Udział bezrobotnych zarejestrowanych w liczbie ludności w wieku produkcyjnym (w %)



Źródło: opracowanie własne na podstawie danych PUP, stan na 30.06.2015 r. oraz danych GUS (Bank Danych Lokalnych)

Poziom bezrobocia mieszkańców gmin obszaru LGD „Kraina Dinozaurów” na tle województwa opolskiego osiąga wartości niższe niż pozostała część regionu. Należy jednak zwrócić uwagę na fakt, iż znaczna część mieszkańców gmin badanego obszaru posiada podwójne obywatelstwo. To z kolei ułatwia podjęcie pracy za granicą. Osoby decydujące się na migrację zagraniczną pozostają zatem poza rejestrami Powiatowych Urzędów Pracy.

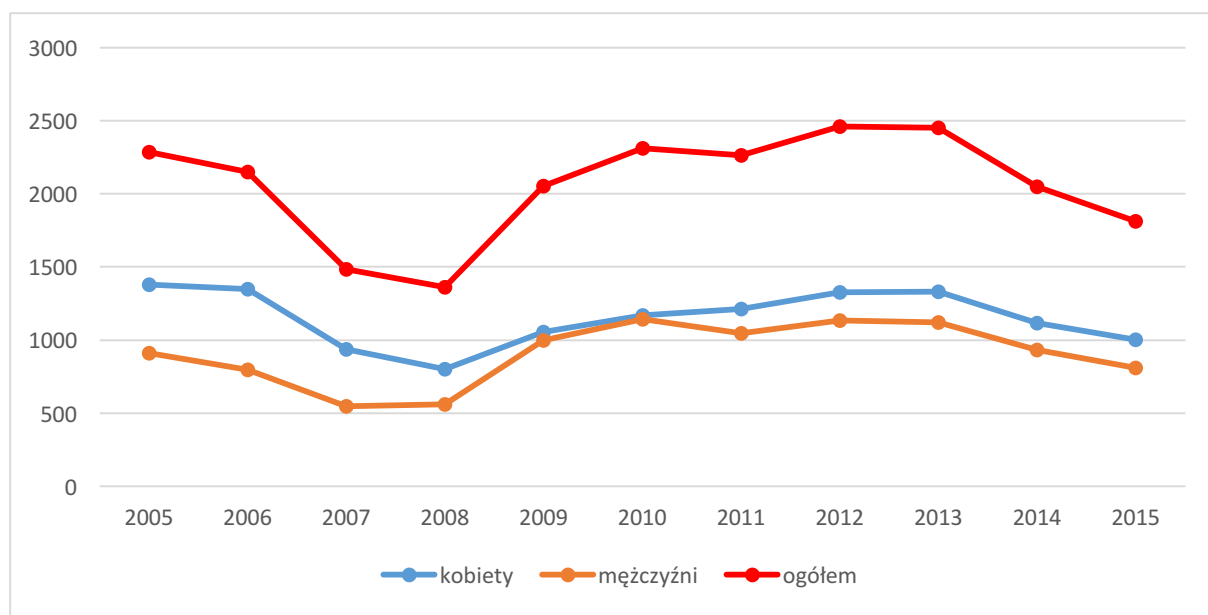
Wykres 8. Liczba osób bezrobotnych w gminach LGD „Kraina Dinozaurów” w latach 2005-2015



Źródło: opracowanie własne na podstawie danych z PUP, stan na 30.06.2015 r. oraz danych GUS (Bank Danych Lokalnych)

Na wykresie 9 przedstawiono liczbę osób bezrobotnych łącznie dla wszystkich gmin wchodzących w skład LGD „Kraina Dinozaurów” w podziale na płeć.

Wykres 9. Liczba osób bezrobotnych w gminach LGD w latach 2005-2015 w podziale na płeć



Źródło: opracowanie własne na podstawie danych z PUP, stan na 30.06.2015 r. oraz danych GUS (Bank Danych Lokalnych)

Analizując sytuację kobiet na rynku pracy można zaobserwować, że wskaźnik bezrobotnych kobiet w liczbie bezrobotnych ogółem kształtuje się stale na poziomie powyżej 50% i po chwilowym spadku w latach 2009 i 2010 od 2012 utrzymuje się na podobnym poziomie. Może to być efektem wielu czynników, m.in. więcej kobiet staje się aktywnych na rynku pracy i tej pracy poszukuje z uwagi na sytuację społeczno-gospodarczą, zmienia się również rola kobiety w rodzinie i staje się ona drugim żywicielem rodziny. Ciągłe obserwowane jest zjawisko przewagi bezrobotnych kobiet na mężczyznami. Za wyjątkiem gminy Turawa, wskaźniki przekraczają 50%.

Tabela 8. Procentowy udział bezrobotnych kobiet i osób w wieku 18-34 obszaru LGD „Kraina Dinozaurów”

Gmina	Liczba zarejestrowanych bezrobotnych	Liczba bezrobotnych kobiet	% udział bezrobotnych kobiet w ogólnej liczbie bezrobotnych	Liczba bezrobotnych w wieku 18-34	% udział bezrobotnych w wieku 18-34 w ogólnej liczbie bezrobotnych
Dobrodzień	254	148	58,27	123	48,43
Zębówice	131	81	61,83	71	54,20
Chrzastowice	173	97	56,07	74	42,77
Ozimek	752	395	52,53	296	39,36
Turawa	319	158	49,53	156	48,90
Kolonowskie	128	74	57,81	58	45,31
Zawadzkie	293	165	56,31	136	46,42
RAZEM:	2050	1118	54,54	914	44,59

Źródło: opracowanie własne na podstawie danych z PUP, stan na 31.12.2014 r.

Trudności ze znalezieniem pracy mają przede wszystkim kobiety i osoby młode w przedziale wiekowym 18 -34 lata. Udział osób bezrobotnych w wieku poniżej 34 lat na koniec 2014 roku wyniósł prawie 45%, natomiast bezrobotnych kobiet niespełna 55%.

5. PRZEDSIĘBIORCZOŚĆ

Według danych GUS w 2014 r. na terenie LGD „Kraina Dinozaurów” zarejestrowanych było 4 913 podmiotów gospodarczych wpisanych do rejestru REGON, z czego aż 96% podmiotów należały do sektora prywatnego. **Najwięcej, bo aż 1 108 podmiotów było zarejestrowanych w sekcji G (handel hurtowy i detaliczny; naprawa pojazdów samochodowych, włączając motocykle), na drugim miejscu podmioty z sekcji F (budownictwo), a na trzecim podmioty z sekcji C (przetwórstwo przemysłowe). Stosunkowo mało jest podmiotów działających w sekcji „I” dział 55 (Zakwaterowanie). Według rejestru REGON na terenie LGD „Kraina Dinozaurów” funkcjonuje tylko 26 podmiotów tego typu.**

Według danych GUS na badanym obszarze przeważają mikroprzedsiębiorstwa, zatrudniające do 9 osób. W 2014 r. stanowiły aż 95% wszystkich przedsiębiorstw.

Tabela 9. Struktura wielkościowa przedsiębiorstw w gminach członkowskich LGD „Kraina Dinozaurów”

Gmina	Liczba przedsiębiorstw wg wielkości zatrudnienia					
	ogółem	mikro	małe	średnie	duże przedsiębiorstwa	
		0 – 9 zatrudnionych	10 – 49 zatrudnionych	50 – 249 zatrudnionych	250 – 999 zatrudnionych	1000 i więcej zatrudnionych
Dobrodzień	756	706	45	4	1	0
Zębówice	187	181	6	0	0	0
Chrzastowice	639	612	26	1	0	0
Ozimek	1438	1380	46	10	1	1
Turawa	913	887	23	3	0	0
Kolonowskie	317	303	12	2	0	0
Zawadzkie	663	619	33	10	1	0
RAZEM	4913	4688	191	30	3	1

Źródło: opracowanie własne na podstawie danych GUS (Bank Danych Lokalnych)

Wskaźnik przedsiębiorczości określający liczbę podmiotów wpisanych do rejestru REGON na 10 tys. mieszkańców w 2014 roku na badanym obszarze wyniósł 709 i był znacznie niższy niż dla województwa opolskiego (1000). Największy wskaźnik przedsiębiorczości zarejestrowano w gminie Turawa (941), a najmniejszy w gminie Zębówice (501).

Branżą, która wyróżnia się na terenie LGD jest występująca w sekcji C dział 31 produkcja mebli. Według rejestru REGON na terenie gminy Dobrodzień funkcjonuje 107 firm

zarejestrowanych w tym dziale, a na terenie całego LGD 156 przedsiębiorstw. Na uwagę zasługuje fakt, iż pierwsza inicjatywa klastrowa o nazwie „Śląski Klaster Drzewny”, która powstała na terenie województwa opolskiego została zainicjowana przez przedstawicieli działającego wcześniej „Klubu Śląskiego Stolarza”.

Pod względem wielkości największym zakładem w regionie jest Huta Mała Panew w Ozimku

6. AKTYWNOŚĆ SPOŁECZNA

Mieszkańcy gmin LGD „Kraina Dinozaurów” wykazują się dużą aktywnością społeczną. Według Krajowego Rejestru Sądowego na badanym obszarze zarejestrowanych jest 186 organizacji III sektora, z czego 16% to organizacje pożytku publicznego. Funkcjonują tu **organizacje sportowe, związki pracownicze, ochotnicze straże pożarne, organizacje kulturalne i ekologiczne.** Licznie reprezentowane są Ludowe Zespoły Sportowe.

Najwięcej organizacji pozarządowych funkcjonuje w gminach Ozimek (53), Turawa (33) i Zawadzkie (29). Na terenie LGD „Kraina Dinozaurów”, poza stowarzyszeniami i fundacjami powstało także wiele związków zawodowych.

Organizacje pozarządowe zarejestrowane i funkcjonujące na obszarze LGD „Kraina Dinozaurów” działają w następujących obszarach:

- sport,
- turystyka,
- rekreacja,
- edukacja,
- ochrona zdrowia,
- kultura,
- integracja społeczna,
- ochrona środowiska,
- bezpieczeństwo,
- ochrona praw pracowników.

Liczenie działające organizacje III sektora świadczą o aktywności mieszkańców do podejmowania działań oddolnych. Skupienie mieszkańców wokół działalności danej fundacji czy stowarzyszenia wpływa pozytywnie na integrację lokalnych społeczności. Zauważalne jest jednak skupianie działań wokół własnej miejscowości, ewentualnie gminy. Brak jest stowarzyszeń, których zakres i obszar działania integrowałby mieszkańców obszaru LGD. Organizacje nie podejmują współpracy we wspólnych inicjatywach, które mogłyby w większym stopniu wpłynąć na zaspokajanie potrzeb i rozwiązywanie lokalnych problemów społecznych.

Pomimo, że brak jest wspólnych imprez integrujących społeczność obszaru, na terenie LGD „Kraina Dinozaurów” **organizowane są liczne cykliczne imprezy kulturalne o zasięgu ponadlokalnym,** które mogłyby zostać przy okazji wykorzystane do zintegrowania mieszkańców. Najważniejsze z tych imprez to:

- Przegląd Twórczości Ludowej im. Zofii Czechowej w Kolonowskiem (styczeń);
- wodenie niedźwiedzia, Babski Comber, Pogrzebanie basa (styczeń, luty);

- Konkursy kroszonkarskie (Turawa, Ozimek, Kolonowskie, Chrzastowice);
- Festiwal Gaude Mater Polonia Wincenty z Kielczy (kwiecień);
- Złot Śladami Dawnego Hutnictwa (maj);
- Noc świętojańska (czerwiec);
- Ogólnopolskie Spotkania Zespołów Artystycznych mniejszości Narodowych i Etnicznych „Źródło” w Dobrodzieniu (czerwiec);
- Zawody hipiczne w Szczedrzyku;
- Malarsko –rzeźbiarskie Plenery Artystyczne w „Uroczysku” w Dylakach (sierpień);
- Pływanie na byle czym- Jeziora Turawskie (sierpień);
- Wojewódzki Przegląd Zespołów Rockowych;
- Festyny: Strażacki, Razem przez wieki, Pod Szumiącymi Dębami;
- Dni Zębownic, Dni Miasta Zawadzkie, Dni Dobrodzienia, Dni Ozimka;
- Zawody wędkarskie;
- Spływy Kajakowe Małą Panwią (czerwiec - wrzesień);
- Dożynki wiejskie, gminne (wrzesień);
- Śląska Biesiada Literacka w Zębownicach (październik);
- Konkurs Gwary Śląskiej - Śląskie Beranie w Żędowicach;
- Imprezy sportowe Kolonowskim, Zawadzkiem, Turawie;
- Zawody sikawek konnych w Szemrowicach.

Na terenie LGD „Kraina Dinozaurów” działają również liczne amatorskie zespoły folklorystyczne, które podtrzymują tradycję i kulturę regionu. Działają one przy gminnych domach i ośrodkach kultury. Pomimo dużego zaangażowania ich członków, problemem jest zachowanie dbałości w odtwarzaniu strojów i obrzędów. Często brakuje fachowych źródeł wiedzy i finansów zapewniających właściwy poziom funkcjonowania zespołów.

Gminy i organizacje zrzeszone w Lokalnej Grupie Działania „Kraina Dinozaurów” mają bogate doświadczenie w aplikowaniu i wykorzystywaniu środków zewnętrznych, również w ramach programów rozwojowych współfinansowanych przez Unię Europejską. Duże doświadczenie wyniesione zostało z realizacji programu Odnowa wsi w Województwie Opolskim. Dzięki środkom zewnętrznym poprawiona została infrastruktura sportowo-rekreacyjna i turystyczna na terenie LGD w tym między innymi budowa Jura Parku w Krasiejowie, wsparte zostało szereg inicjatyw społecznych aktywizujących lokalne społeczności jak również programów edukacyjno- profilaktycznych.

Pomimo dużego doświadczenia w pozyskiwaniu środków zewnętrznych na poziomie regionalnym oraz unijnym, na obszarze LGD „Kraina Dinozaurów” nie funkcjonuje spójny system współpracy ponadlokalnej i międzynarodowej. Poszczególne gminy członkowskie współpracują na zasadach partnerstwa z jednostkami samorządowymi z różnych krajów europejskich. Brak natomiast wypracowanych wspólnych mechanizmów realizacji partnerstwa z poziomu całego obszaru LGD.

Ograniczeniem dla organizacji działających na terenie LGD jest brak utworzonych w gminach funduszy celowych zapewniających pomoc w zakresie zapewnienia wkładów własnych na potrzeby aplikowania i realizacji projektów zewnętrznych.

7. INFRASTRUKTURA TECHNICZNA

W obszarze infrastruktury technicznej szczególną uwagę poświęcono dostępności i sprawności mediów występujących na terenie gminy, jak również zagadnień związanych z gospodarką komunalną.

W obszarze sieci wodociągowej, za szczególnie ważne należy uznać, że obszar niemal całego LGD „Kraina Dinozaurów” jest objęty siecią wodociągową. Na terenie gmin Zawadzkie i Ozimek 100% gospodarstw posiada dostęp do sieci wodociągowej. Wysoki jest również stopień skanalizowania poszczególnych gmin członkowskich. Większość gmin osiągnęła ponad 85% poziom skanalizowania, wyjątkiem jest gmina Zębowice, gdzie ze względu na zbyt duże rozproszenie siedlisk zrezygnowano z budowy sieci kanalizacyjnej na rzecz dofinansowania budowy przydomowych oczyszczalni ścieków.

Tabela 10. Udział gospodarstw domowych objętych dostępem do sieci wodociągowej, kanalizacyjnej i gazowej

Gmina	Wodociąg	Kanalizacja	Gaz
	%	%	%
Dobrodzień	88,6	37,0	0,0
Zębowice	98,5	0,0	0,0
Chrzastowice	95,7	86,8	0,0
Ozimek	100,0	86,7	24,7
Turawa	96,0	84,1	4,4
Kolonowskie	96,7	86,3	1,7
Zawadzkie	100,0	75,4	2,5

Źródło: Opracowanie własne na podstawie danych GUS (Bank Danych Lokalnych)

Większość mieszkańców nie posiada dostępu do sieci gazowniczej. Zapotrzebowania w tym zakresie zaspakajane są przez dostawców butli jak również dostaw gazu płynnego dla większych zbiorników.

Na terenie LGD „Kraina Dinozaurów” scentralizowany system ciepłowniczy występuje jedynie na terenie gminy Ozimek. Na pozostałym obszarze znajdują się niewielkie kotłownie lokalne, które dostarczają ciepło na potrzeby budynków. Większość zakładów i gospodarstw domowych znajdujących się na terenie gmin LGD wytwarza ciepło w przydomowych kotłowniach i indywidualnych piecach, opalanych głównie węglem kamiennym.

Gminy z obszaru LGD są w całości zelektryfikowane, zasilane są w energię elektryczną ze stacji transformatorowych GPZ 110/30/15 kV Groszowice, GPZ 110/15 kV Ozimek, GPZ Zawadzkie 110/15 kV, GPZ Zakrzów 110/15 kV, GPZ Dobrodzień 110/15 kV, z których wyprowadzone są linie średniego napięcia w kierunku stacji transformatorowych zlokalizowanych na terenie gminy obszaru LGD. Energię elektryczną pobierają mieszkańcy wszystkich

miejsowości. Rozprowadzenie energii odbywa się liniami średniego i niskiego napięcia oraz poprzez stacje transformatorowe.

Dobrze rozwinięta jest infrastruktura telekomunikacyjna na terenie LGD. Wszystkie miejscowości posiadają techniczne możliwości podłączenia do sieci teleinformatycznej. Według map operatorów pokrycie zasięgiem sieci GSM na dużej części terenu pozwala osiągać maksymalne prędkości transferu danych dostępne obecnie w Polsce. W części większych miejscowości działają firmy dostarczające usługi dostępu do internetu poprzez sieci światłowodowe na pozostałym terenie funkcjonują firmy dostarczające komercyjne łącza radiowe zapewniające szybki dostęp do sieci internetowej.

Pomimo dobrej infrastruktury drogowej i kolejowej słabo rozwinięta jest sieć komunikacji zbiorowej na terenie LGD. Regularne przewozy samochodowe świadczą PKS Opole, PKS Strzelce Opolskie i LUZ, a kolejowe PKP Przewozy Regionalne, jednak siatki połączeń zapewniają transport tylko pomiędzy większymi miejscowościami i zazwyczaj tylko w godzinach pozwalających na dojazd do i z pracy czy szkoły. Nie funkcjonują przewozy pomiędzy miejscowościami skupionymi w LGD.

Gospodarka odpadami

Zgodnie z ustawodawstwem krajowym regulującym zasady utrzymania porządku i czystości w gminach **wszystkie samorządy na terenie LGD „Kraina Dinozaurów” prowadzą zorganizowaną gospodarkę odpadami. Na terenie wszystkich gmin prowadzona jest selektywna zbiórka odpadów.** Na terenie LGD nie ma obecnie składowisk odpadów komunalnych.

8. INFRASTRUKTURA SPOŁECZNA

Na infrastrukturę społeczną składają się liczne instytucje świadczące usługi zaspakajające potrzeby ludności, w tym placówki oświatowo-wychowawcze, ochrony zdrowia i opieki społecznej, kultury i sztuki, a także obiekty sportowo-rekreacyjne. **Na terenie LGD „Kraina Dinozaurów” działają liczne szkoły na różnych poziomach kształcenia.** Na terenach wielu gmin szkoły podstawowe i gimnazja zostały połączone w Zespoły Szkół bądź Zespoły Placówek Oświatowych. Są to zazwyczaj małe placówki, a połączenie dwóch lub więcej szkół jest związane z kwestiami organizacyjno-administracyjnymi.

Tabela 11. Liczba przedszkoli, oddziałów i miejsc w przedszkolach na terenie LGD „Kraina Dinozaurów”

Gmina	Liczba przedszkoli	Miejscowość	Oddziały	Liczba dzieci uczęszczających do przedszkoli
Dobrodzień	4	Dobrodzień, Błachów, Pludry, Gosławice	11	272
Zębowice	1	Zębowice	4	88

Chrzastowice	3	Chrzastowice, Suchy Bór, Dębska Kuźnia	7	199
Ozimek	6	Ozimek-3, Dylaki, Krasiejów, Szczedrzyk	20	524
Turawa	6	Zawada, Kotórz Mały, Turawa, Bierdzany, Węgry, Rzędów	10	248
Kolonowskie	2	Kolonowskie, Staniszcze Wielkie, Kolonowskie (Fosowskie), Staniszcze Małe	5	124
Zawadzkie	4	Zawadzkie-2, Kielcza, Żędowice	12	281
RAZEM:	25			1736

Źródło: Opracowanie własne na podstawie danych SIO, stan na 30.09.2014 r.

Obszar LGD „Kraina Dinozaurów” charakteryzuje się wysoką dostępnością usług edukacyjnych dla najmłodszych. Na badanym terenie znajduje się 26 przedszkoli oprócz nich funkcjonują również oddziały przedszkolne przy szkołach podstawowych. Gminy zapewniają większą liczbę miejsc w placówkach przedszkolnych od liczby uczęszczających dzieci.

Tabela 12. Odsetek dzieci objętych nauczaniem przedszkolnym na terenie LGD „Kraina Dinozaurów”

Gmina	odsetek dzieci objętych wychowaniem przedszkolnym					
	ogółem		w miastach		na wsi	
	dzieci w wieku 3 - 5 lat	dzieci w wieku 3 - 6 lat	dzieci w wieku 3 - 5 lat	dzieci w wieku 3 - 6 lat	dzieci w wieku 3 - 5 lat	dzieci w wieku 3 - 6 lat
	%	%	%	%	%	%
Dobrodzień	90,0	77,8	82,2	76,9	94,7	78,4
Zębowice	84,0	73,9			84,0	73,9
Chrzastowice	86,8	78,4			86,8	78,4
Ozimek	87,1	76,3	115,8	97,7	58,8	54,9
Turawa	77,7	69,0			77,7	69,0
Kolonowskie	67,3	64,9	73,8	69,9	60,0	58,8
Zawadzkie	93,8	81,8	104,1	91,3	77,9	67,4

Źródło: Opracowanie własne na podstawie danych GUS (Bank Danych Lokalnych)

Obserwowany jest wysoki odsetek dzieci uczęszczających do przedszkoli zarówno na terenach wiejskich jak i miejskich gmin.

Tabela 13. Liczba szkół podstawowych i gimnazjalnych na terenie LGD „Kraina Dinozaurów”

Gmina	szkoły podstawowe		szkoły gimnazjalne	
	liczba szkół	liczba uczniów	liczba szkół	liczba uczniów
Dobrodzień	8	582	2	275
Zębowice	1	159	1	89
Chrzastowice	5	298	2	136
Ozimek	8	931	2	442
Turawa	6	498	1	200
Kolonowskie	3	259	1	127
Zawadzkie	4	492	4	283
Razem dla LGD	35	3219	13	1552

Źródło: opracowanie własne na podstawie danych GUS (Bank Danych Lokalnych)

Na terenie LGD „Kraina Dinozaurów” funkcjonuje 35 szkół podstawowych oraz 13 szkół gimnazjalnych. Łącznie uczęszcza do nich 1552 uczniów wg danych GUS z 2014r. Edukacja ponadgimnazjalna skupiona jest w miastach.

Tabela 14. Szkoły ponadgimnazjalne na terenie LGD „Kraina Dinozaurów”

Miejscowość	Nazwa szkoły, placówki
Dobrodzień	Zespół Szkół Ponadgimnazjalnych
Dobrodzień	Liceum Ogólnokształcące
Dobrodzień	Liceum Ogólnokształcące dla Dorosłych
Dobrodzień	Liceum Profilowane
Dobrodzień	Technika 4 letnie po gimnazjum
Dobrodzień	Uzupełniające Liceum Ogólnokształcące dla Dorosłych
Dobrodzień	Zasadnicza Szkoła Zawodowa
Dobrodzień	Zasadnicza Szkoła Zawodowa Specjalna
Ozimek	Zespół Szkół w Ozimku
Ozimek	Publiczne Liceum Ogólnokształcące dla Dorosłych Zespołu Szkół w Ozimku
Ozimek	Publiczne Liceum Ogólnokształcące Zespołu Szkół w Ozimku
Ozimek	Publiczne Technikum Zespołu Szkół w Ozimku
Zawadzkie	Zespół Szkół Ponadgimnazjalnych

Zawadzkie	Liceum Ogólnokształcące im. Mieszka I w Zawadzkiem
Zawadzkie	Technikum w Zawadzkiem
Zawadzkie	Zasadnicza Szkoła Zawodowa w Zawadzkiem
Zawadzkie	Zespół Szkół Specjalnych przy DPS w Zawadzkiem

Źródło: opracowanie własne na podstawie danych SIO, stan na 30.09.2014 r.

Szkoły ponadgimnazjalne zapewniają zróżnicowane kierunki kształcenia dla młodzieży i osób dorosłych. W Ozimku funkcjonuje również poradnia Psychologiczno- Pedagogiczna, natomiast w Dobrodzieniu Specjalny Ośrodek Szkolno-Wychowawczy i Młodzieżowy Ośrodek Socjoterapii .

Do infrastruktury sportowej na terenie LGD należy zaliczyć: boiska sportowe, boiska wielofunkcyjne tzw. Orliki, place zabaw, hale sportowe oraz sale gimnastyczne. Większość boisk i obiektów sportowych zlokalizowana jest w miejscowościach gminnych, często przy szkołach. Na terenie LGD funkcjonują 4 boiska zbudowane w ramach projektu Orlik 2012 w miejscowościach Dębska Kuźnia w gminie Chrzastowice, Ozimek, Dobrodzień i Zawadzkie, ponadto w ostatnich latach powstało wiele obiektów finansowanych ze środków własnych gmin jak i dofinansowanych z programów EU. Budowa takich obiektów jest niezbędna do zaspokojenia potrzeb społeczności lokalnej, w szczególności dzieci, środowisk sportowych i aktywnych mieszkańców. **Problemem jest nierównomierne rozłożenie infrastruktury rekreacyjno-sportowej. Na terenie niektórych gmin, zwłaszcza mniejsze miejscowości pozbawione są takich możliwości.**

Potrzeby kulturowe, a także dostęp do różnych form kultury na danym obszarze kształtują potencjał kulturowy. Lokalne tradycje i instytucje kulturalne to niezbędne i jednocześnie pozytywne aspekty wywierające znaczny wpływ na rozwój usług turystycznych oraz na lepszy dostęp do dóbr i usług kultury.

Na obszarze LGD głównymi instytucjami odpowiedzialnymi za działalność kulturalno-oświatową są Gminne Ośrodki Kultury, które znajdują się na terenie 5 gmin:

- Dobrodzieński Ośrodek Kultury i Sportu wraz z biblioteką;
- Gminny Ośrodek Informacji Kultury i Czytelnictwa w Zębolicach wraz z biblioteką;
- Dom Kultury w Ozimku wraz z biblioteką;
- Biblioteka i Centrum Kultury w Kolonowskiem;
- Gminny Ośrodek Sportu i Turystyki w Zawadzkiem Dom Kultury;

Do ich zadań należy: organizowanie imprez kulturalnych i sportowych, prowadzenie działalności informacyjnej i oświatowo-wychowawczej, upowszechnienie i promocja kultury lokalnej, rozbudowanie i zaspokajanie potrzeb kulturalnych mieszkańców. W części miejscowości funkcjonują również świetlice i kluby wiejskie jednak ze względu na brak personelu często nie są dostatecznie wykorzystywane. Brak jest animatorów kultury zatrudnionych przez gminy do prowadzenia zajęć z dziećmi i młodzieżą w tych obiektach.

Potencjał kulturalny obszaru LGD „Kraina Dinozaurów” uzupełniają biblioteki publiczne i ich filie. Na terenie gmin znajduje się łącznie 24 biblioteki i ich filie. Najwięcej podmiotów jest zlokalizowanych na terenie gminy Ozimek (6 podmiotów).

Na jedną placówkę biblioteczną na terenie LGD przypada 2753 mieszkańców i jest to wskaźnik wyższy niż średnia dla województwa opolskiego, która wynosi – 3033 osób /placówkę biblioteczną. Kolejnym wskaźnikiem określającym poziom czytelnictwa na terenie LGD „Kraina Dinozaurów” jest liczba czytelników bibliotek publicznych na 1000 mieszkańców (dla LGD jest to wartość 101), który jest niższy niż średniej dla województwa (157), na 1 czytelnika przypada około 20 wypożyczeń księgozbioru.

9. SŁUŻBA ZDROWIA I OPIEKA SPOŁECZNA

Służba zdrowia

Opiekę medyczną na terenie Lokalnej Grupy Działania „Kraina Dinozaurów” świadczy 28 zakładów opieki zdrowotnej.

Tabela 15. Liczba zakładów opieki zdrowotnej na terenie LGD „Kraina Dinozaurów”

Gmina	Liczba zakładów opieki zdrowotnej na terenie gminy
Dobrodzień	3
Zębowice	1
Chrzastowice	5
Ozimek	9
Turawa	3
Kolonowskie	1
Zawadzkie	6
Razem dla LGD	28

Źródło: Opracowanie własne na podstawie danych GUS (Bank Danych Lokalnych)

Według danych GUS, w 2014 r. łączna ilość udzielonych porad lekarskich wyniosła 309714. Liczba porad lekarskich udzielonych w przeliczeniu na liczbę mieszkańców jest niższa niż średnia dla województwa i kraju. Może to świadczyć o niskiej świadomości społecznej w obszarze dbałości o zdrowie. Na terenie gmin LGD występują problemy z niską świadomością profilaktyki zdrowotnej. Na badania mammograficzne zgłasza się około 40 proc. uprawnionych, na badania cytologiczne nieco ponad 20 proc. Jest też problem z wysoką zachorowalnością na choroby nowotworowe czy z profilaktyką i rehabilitacją kardiologiczną. Specjaliści w gminach i dobre projekty mogłyby poprawić tę sytuację. Na terenie LGD nie funkcjonują gminne programy profilaktyki i ochrony zdrowia.

Na terenie Lokalnej Grupy Działania „Kraina Dinozaurów” działa łącznie 20 aptek.

Tabela 16. Liczba aptek w poszczególnych gminach LGD „Kraina Dinozaurów”

Gmina	Liczba aptek	Liczba ludności przypadająca na jedną aptekę ogólnodostępną
Dobrodzień	4	2508
Zębowice	1	3733

Chrzastowice	1	6752
Ozimek	5	3977
Turawa	3	3233
Kolonowskie	1	5969
Zawadzkie	5	2352

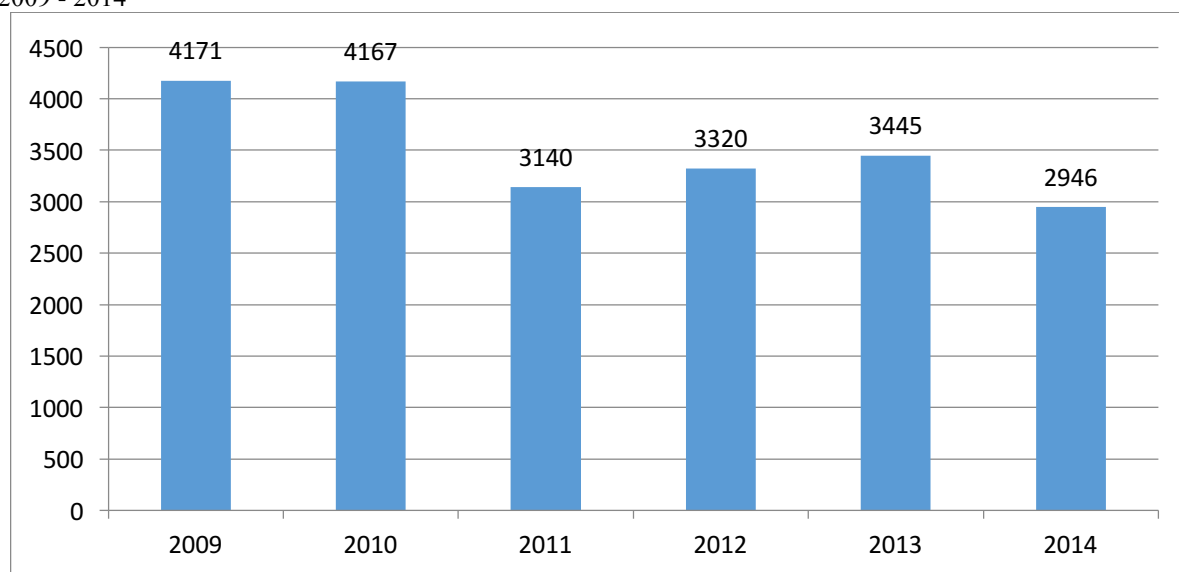
Źródło: Opracowanie własne na podstawie danych GUS (Bank Danych Lokalnych)

Według Danych GUS, współczynnik liczby ludności na jedną aptekę na terenie Lokalnej Grupy Działania „Kraina Dinozaurów” wynosi 3392 osoby.

Opieka społeczna

Według danych GUS w 2014 r. na terenie Lokalnej Grupy Działania „Kraina Dinozaurów” **3 351 gospodarstw domowych skorzystało z pomocy społecznej** (wg kryterium dochodowego). Najwięcej gospodarstw domowych korzystających z pomocy społecznej odnotowano na terenie gmin: Ozimek (381), Zawadzkie (271) i Dobrodzień (209), a najmniej w gminie Chrzastowice (102). Łącznie pomocy udzielano 2 946 osobom. **Liczba osób korzystających z pomocy społecznej wykazuje tendencje spadkową.** Jest to związane z rygorystycznymi kryteriami dochodowymi, które ograniczają liczbę osób uprawnionych do korzystania z pomocy społecznej.

Wykres 10. Liczba osób korzystających z pomocy społecznej na terenie LGD „Kraina Dinozaurów” w latach 2009 - 2014



Źródło: opracowanie własne na podstawie danych GUS (Bank Danych Lokalnych)

Na terenie LGD „Kraina Dinozaurów” według danych GUS w 2014 r. z zasiłku rodzinnego korzystało łącznie 2 110 rodzin, natomiast 1 091 rodzin otrzymało zasiłki rodzinne na dzieci. Największy odsetek dzieci, na które rodzice otrzymują zasiłek rodzinny odnotowano w gminie Dobrodzień i Ozimek (22%) oraz w gminach Zawadzkie i Turawa po (15%), najmniejszy zaś w gminie Kolonowskie (6%).

10. DZIEDZICTWO HISTORYCZNO- KULTUROWE

Istotną częścią dziedzictwa historycznego ziem LGD „Kraina Dinozaurów” są tradycje hutnicze. Najstarsze ślady przetwórstwa rud żelaza w dolinie Małej Panwi pochodzą z XVI w. jednak nie ma wielu dowodów, które świadczyłyby, że hutnictwo było istotną częścią życia ówczesnych mieszkańców tych ziem. Dopiero w XVIII w. rozpoczął się intensywny rozwój przetwórstwa rudy żelaza. W 1753 roku Król pruski Fryderyk II wydał edykt nakazujący budowę huty nieopodal wsi Krasiejów dając początek rozwojowi hutnictwa przemysłowego na tych ziemiach.

W miejscu wskazanym przez edykt istniał młyn, którego właściciel nazywał się Ozimek. Po latach osiedle hutnicze Hüttendorf, przez okoliczną ludność nazywane gwarowo Łazy oraz powstałe później budynki wokół huty dały początek nowej miejscowości nazwanej od jego nazwiska. Początkowo produkcja skierowana była na potrzeby wojskowe armii pruskiej jednak z czasem została uzupełniona o przedmioty codziennego użytku. Pierwszym produktem nieprzeznaczonym na cele wojenne był piec węglowy.

W celu usprawnienia funkcjonowania huty, pod koniec 1760 roku utworzono w Ozimku Urząd Hutniczy. Jakkolwiek w latach 1768-1779 nastąpił kolejny kryzys produkcyjny, spowodowany między innymi wyczerpaniem zasobów rudy darniowej zmniejszeniem zapotrzebowania na amunicję, nie już nie było w stanie zatrzymać rozwoju regionu i postępu osadnictwa. Brak tradycji hutniczych sprawił, że specjalistów hutniczych trzeba było sprowadzić, często z bardzo odległych stron, a na miejscu nie tylko opłacić ich pracę, ale także zapewnić dach nad głową.

Od samego początku istnienia hut kładziono wielki nacisk na budowę nowych osiedli w lasach otaczających hutę. Po założeniu kolonii Friedrichsgrätz (1751) i Hüttendorf (1762), powstały następne. W 1764 roku został założony Spórok Królewski (Königliche Carmerau), zasiedlony osadnikami z Austrii. W 1770 roku w lasach krasiejowskich, w miejscu tzw. stajen Blocziona została założona leśna kolonia Niwki (Tempelhof). Kolejno powstały Mnichus (Münchhausen) w 1773, w tym samym roku Suchy Bór (Derschau), a w 1776 osada drwali Krzyżowa Dolina (Kreutzthal), zasiedlona przede wszystkim mieszkańcami Schodni i Krasiejowa.

Oprócz hut królewskich rozwijało się również hutnictwo prywatne. Rolę inwestora i protektora jego rozwoju, w sąsiedztwie królewskich hut, odegrał możny ród Collonów, hrabiów Strzeleckich. Dziełem tej rodziny były liczne huty: Regolowiec nad rzeką Bziniczką, Kolonowska (1780 rok, nazwana tak od nazwiska Collony, Kowolowska (1783 rok, od nazwiska zarządcy Kowola), Vossowska (1790 rok, od nazwiska zarządcy Vossa) i Bziniczka (1790 rok, od nazwy rzeki, nad którą zbudowano zakład). W tym samym roku powstała też nieopodal Żędowic osada węglarzy Philippolis, nazwana tak na cześć założyciela Filipa Collony. Miała ona w przyszłości, wspólnie z kolonią Świerkle (1800 rok) i nową hutą, dać początek miejscowości Zawadzkie.

Inną ciekawostką historyczną dotyczącą ziem LGD „Kraina Dinozaurów” jest historia wsi Kadłub Wolny. 13 grudnia 1605 roku na mocy zezwolenia potwierdzonego królewską pieczęcią cesarza Rudolfa II uprawomocniło się zawarcie transakcji zakupu przez mieszkańców, swojej miejscowości Kadłub Wielki wraz przynależnymi gruntami i lasami oraz wolnością osobistą chłopów od Jan von Bess na Szumiradzie. Ziemię podzielono na 25 części i rozdzielono pomiędzy chłopów proporcjonalnie do wkładów pieniężnych. Lasy, stawy oraz karczmę przeznaczono do wspólnego zarządu powołując do życia wspólnotę chłopską. Dla

podkreślenia wyzwolenie się z poddaństwa zmieniono również nazwę wsi na Kadłub Wolny. W XIX w. dokonano podziału spółki na: wspólnotę lasu działającą obecnie pod nazwą „Wspólnota Chłopska Lasów Drobnowościąńskich Wsi Kadłub Wolny” oraz wspólnotę Karczmy. Ustalano również, że udziały są niepodzielne i dziedziczone wraz z ziemią przez jedno z dzieci.

Na terenie LGD „Kraina Dinozaurów” znajduje się szereg obiektów zabytkowych z różnych epok historycznych. Według podziału na zabytki świeckie i sakralne, znajdują się tu zabytkowe cmentarze i kościoły, zespoły dworskie i dworsko-parkowe, domy mieszkalne i inne.

Tabela 17. Wykaz obiektów nieruchomości zabytkowych wpisanych do rejestru zabytków województwa opolskiego – stan na dzień 1 lipca 2015 r.

Gmina	Miejscowość	Zabytki wpisane do rejestru
Dobrodzień	Dobrodzień	Dwór, ul. Parkowa 5 I poł. XIX w., kaplica cmentarna przy kościele parafialnym, park miejski, cmentarz żydowski poł. XIX, kościół cmentarny pw. św. Walentego,
	Szemrowice	kaplica cmentarna przy kościele parafialnym,
Zębowice	Radawie	kościół parafialny pw. Podwyższenia Krzyża, park XIX
	Zębowice	pałac i 3 aleje grabowe XVIII/XIX, park
Chrzastowice	Lędziny - Zbicko	Lędziny - Zbicko budynek dawnego nadleśnictwo, ul. Leśna 2 w Zbicku, park dworski z aleją dojazdową w Zbicku 2 ćw. XIX,
Ozimek	Antoniów	budynek mieszkalny, ul. Młyńska 161 ok. 1840
	Grodzic	kościół pw. MB Częstochowskiej i św. Wojciecha 1891
	Jedlice	dwór Beatka dom mieszkalny tzw. dwór Beatka 1780, pozostałości dawnego osiedla hutniczego: okrągły plac ze studnią, pozostałości dawnego osiedla hutniczego: zespół budynków mieszkalnych nr 2,3,4,5, pozostałości dawnego osiedla hutniczego: kanał roboczy nawadniający, pozostałości dawnego osiedla hutniczego: budynek huty 1805
	Krasiejów	kościół parafialny pw. św. Małgorzaty wraz z ogrodzeniem, zbiorowa mogiła powstańców śląskich na cmentarzu rzymskokatolickim
	Ozimek	kościół ewangelicki XIX, most żelazny nad rz. Mała Panew 1827
Turawa	Bierdzany	kościół parafialny pw. św. Jadwigi 1711, dawny zajazd, ob. dom, ul. Opolska 15 II poł. XIX
	Kotórz Wielki	kościół parafialny pw. św. Michała Archanioła kościół parafialny XVIII, XIX
	Turawa	pałac, ob. Dom Dziecka były zamek wraz z wnętrzem 1728-30, XIX, budynek gospodarczy: stajnia i wozownia poł. XIX, park poł. XIX

	Węgry	kościół pw. św. Józefa Robotnika
	Zakrzów Turawski	kościół filialny pw. św. Piotra i Pawła kościół drewniany 1759
Kolonowskie	Kolonowskie	zbiorowa mogiła powstańców śląskich, ul. ks. Czerwionki, dom biura huty, ul. Leśna 8
	Staniszcze Wielkie	kościół parafialny pw. św. Karola Boromeusza
Zawadzkie	Kielcza	kościół parafialny pw. św. Bartłomieja kościół parafialny XVIII, XIX, zbiorowa mogiła powstańców śląskich na cmentarzu rzymsko-katolicki, dom, ul. Dobrego Pasterza 35 ul. 15 Grudnia 35 XIX,
	Zawadzkie	zbiorowa mogiła powstańców śląskich na cmentarzu rzymsko – katolicki, dawny pałacyk myśliwski, ul. Czarna XIX
	Żędowice	zbiorowa mogiła powstańców śląskich na cmentarzu rzymsko - katolicki

Źródło: Opracowanie własne na podstawie danych Opolskiego Wojewódzkiego Konserwatora Zabytków

Część obiektów zabytkowych jest zaniedbana i popada w ruinę. Można też zaobserwować niedostateczne wykorzystanie obiektów zabytkowych na atrakcje turystyczne. Część obiektów jest w ogóle niedostępna np. zamknięte kościoły.

Duża liczba obiektów, również sakralnych, nie jest objęta wpisem do ewidencji Wojewódzkiego Urzędu Ochrony Zabytków w Opolu i figuruje w gminnych rejestrach zabytków. Na terenie LGD znajdują się liczne krzyże przydrożne, kapliczki, pomniki, domy i inne obiekty historyczne, które wymagają interwencji i remontu. Według gminnych ewidencji zabytków w gminie Dobrodzień znajdują się 84 obiekty wpisane do rejestru, w gminie Zębówice 199 obiektów, w gminie Chrzastowice 151 obiektów, w gminie Ozimek 546 obiektów, w gminie Turawa 131 obiektów, w gminie Kolonowskie 41 i w gminie Zawadzkie 230 obiektów.

Specyfiką regionu jest charakterystyczna zabudowa wiejska połączona z dużą dbałością mieszkańców o estetykę i porządek otoczenia, niestety niektóre charakterystyczne elementy zabudowań śląskich są w zaniku, zostały zniszczone lub zaniedbane.

Tradycję i kulturę mieszkańców obszaru gmin członkowskich LGD „Kraina Dinozaurów” można poznawać dzięki muzeom i licznym izbom pamięci znajdującym się na tym obszarze.

Wiejska Izba Regionalna Gminy Turawy w Ligocie Turawskiej powstała dzięki inicjatywie mieszkańców sołectwa. Aktualnie Izba posiada 565 eksponatów. Miejsce to spełnia rolę lokalnego muzeum, w którym przechowywane i wystawione do oglądania są m.in. korony żniwne, pamiątki osiedla „Siedlung”, kronika wsi, materiały promocyjne nt. sołectwa, narzędzia pracy, mieszkańcy wsi na fotografii, stroje ludowe, rękodzielnictwo. W pomieszczeniach można obejrzeć sprzęt gospodarstwa domowego ułatwiający prace w domu i obejściu, pamiątki rodzinne ze szkła, porcelany i ceramiki, bieliznę stołową i pościelową z wyprawy ślubnej, obrazy świętych oraz wiele innych przedmiotów.

Muzeum Paleontologiczne w Krasiejowie otwarto w 2005 r z inicjatywy Stowarzyszenia Miłośników Krasiejowa oraz Muzeum Śląska Opolskiego w Opolu. W budynku po starej szkole, w centrum wsi, przygotowana została wystawa “Wędrówki z najstarszym dinozaurem”.

Pawilon Paleontologiczny Uniwersytetu Opolskiego w Krasiejowie znajduje się w Juraparku Krasiejów i jest miejscem badawczo-wystawienniczym. Budynek jest oparty o skarpe kopalni odkrywkowej, a pod jej szklaną podłogą można podziwiać największe w Europie nagromadzenie szczątków mezozoicznych gadów i płazów. Złoże jest w pierwotnym położeniu w jakim zastygło 220 mln. lat temu.

Muzeum Hutnictwa Doliny Małej Panwi w Ozimku zawiera ekspozycję, która prezentuje dzieje hutnictwa w dolinie Małej Panwi od średniowiecza do czasów nowożytnych. Do najcenniejszych zbiorów Muzeum i wystawy „Królewskie żeliwo” należą np. oryginalny medal Światowej Wystawy Przemysłowej w Londynie z 1851 roku przyznany Królewskiej Hucie Małapanew, której kontynuatorem jest działająca do dziś Huta Małapanew w Ozimku.

Izba Leśno-Przyrodnicza - Nadleśnictwo Zawadzkie w Zawadzkiem istnieje od 2004 roku. W siedmiu pomieszczeniach zgromadzono ponad 1200 eksponatów związanych z gospodarką leśną, użytkowaniem, zarządzaniem, ochroną lasu i ochroną przeciwpożarową, szkółkarstwem i hodowlą lasu oraz geodezją leśną. Ponadto godnymi polecenia są ekspozycje spreparowanych zwierząt oraz wystawa fotografii przyrodniczej.

Izba Regionalna w Dobrodzieniu otwarta w Dobrodzieniu w maju 2004 roku, założona przez Członków Międzygminnego Towarzystwa Regionalnego Dobrodzień-Zębówice gromadzi liczne dokumenty i przedmioty o wartości historycznej.

Izba Regionalna Historii Lokalnej w Kolonowskim powstała z inicjatywy Stowarzyszenia „Rodzina Kolpinga” w Kolonowskim. Izba mieści się w zabytkowym, drewnianym domu. Dzięki wspólnemu wysiłkowi mieszkańców i członków stowarzyszenia, remontowane są kolejne izby, porządkowany jest teren wokół chaty oraz zbierane i gromadzone są eksponaty i pamiątki historyczne.

Regionalna Izba Śląska im. Konrada Mientusa w Dańcu założona została w 1978 roku przez Konrada Mientusa, pasjonata lokalnej historii. W izbie zgromadzonych jest ponad 500 pamiątek: różnego rodzaju narzędzia rolnicze, sprzęt gospodarstwa domowego, sprzęt gaśniczy, hełmy i mundury strażackie oraz stroje, księgozbiory i eksponaty sakralne.

Regionalna Izba Tradycji w Zawadzkiem Izba Regionalna powstała w czerwcu 2000 r. Izba gromadzi eksponaty związane z historią i życiem codziennym mieszkańców okolic Zawadzkiego. Eksponaty obejmują zdjęcia, książki, materiały rękopiśmienne, dokumenty, pieniądze, sprzęt gospodarstwa domowego, zabawki, meble i in.

Zabytkowa drewniana chata w Kielczy to najstarszy budynek na terenie gminy Zawadzkie zbudowany na początku XIXw, zapisany w rejestrze zabytków. Jego budowa związana jest z działalnością ks. Franciszka Heisiga. Przebywał on w Kielczy od 1786 do 1840 r. W latach 1818 – 1825 tymczasowo służył w parafii Świbie. Za zarobione tam pieniądze wybudował niedaleko koło kościoła w Kielczy domek. Nie można ustalić jego pierwotnego przeznaczenia. Według niektórych przekazów był w nim szpital, inne źródła mówią, że była tam szkoła wiejska. Obecnie chata jest własnością Muzeum Wsi Opolskiej w Bierkowicach.

Gminna Izba Regionalna w Zębowicach powstała w 2006 r. z inicjatywy nauczycieli i uczniów Publicznego Gimnazjum w Zębowicach. Zgromadzono w niej eksponaty i dokumenty zebrane z terenu całej gminy. Wszystkie prace wykonano własnymi siłami, przy renowacji części eksponatów pomagali rodzice. Aktualnie w izbie znajduje się ponad 280 eksponatów (mebli, sprzętów i narzędzi, obrazów, widokówek, różnych dokumentów, zdjęć, starych kronik). Izba stanowi centrum wiedzy o historii lokalnej. Odbywają się w niej lekcje i warsztaty dla uczniów.

Chłopska Wspólnota Gruntowa Karczmy I Wspólnota Lasów Drobnowłościańskich w Kadlubie Wolnym -Multimedialna Izba Regionalna w Kadlubie Wolnym została otwarta 26.07.2012 r. Gromadzi eksponaty i pamiątki rodzinne mieszkańców umożliwiające zachowanie lokalnego dziedzictwa kulturowego i historycznego. Izba służy mieszkańcom do wspólnych spotkań, wspólnego działania i promocji regionu. Spisana i przekazana została Historia Wspólnoty Lasów oraz Historia Wspólnoty Karczmy.

Izba Muzealno-Kolekcjonerska w Dębskiej Kuźni została założona przez Jerzego Szwugera w 1970 roku. Zajmuje pięć pokoi w domu pana Jerzego. Łącznie pasjonat zgromadził tysiące eksponatów. Odwiedzający izbę w Dębskiej Kuźni poznają tradycję, zwyczaje i styl życia dawnych mieszkańców gminy Chrzastowice.

Ważną częścią dziedzictwa regionu jest tradycja kulinarna. Potrawy charakterystyczne dla tego regionu to przede wszystkim typowe dania kuchni śląskiej: zupa z nudlami lub einlaufem czyli rosół z makaronem lub ląnym ciastem, rolada z modrą kapustą i kluskami śląskimi czy kołocz śląski, czyli ciasto drożdżowe z posypką i nadzieniem – z serem, makiem, jabłkiem lub suche.

Inne potrawy przygotowywane tradycyjnie w domach i lokalach gastronomicznych na tym obszarze to między innymi:

- zupy: siemionotka, rybna, grochowa, grzybowa,
- kompot z suszonych owoców,
- mołcka - śląskie danie wigilijne,
- makówka – śląskie danie wigilijne,
- szpajza – deser z jajek,
- kreple - pączki,
- chrust – faworki,
- kartoffelsalat (w niektórych miejscowościach szalotł)– sałatka ziemniaczano-jarzynowa,
- wodzionka (Brotzupa) lub germużka – zupa z chleba,
- żur – zupa na zaczynie z mąki żytniej,
- krupnioki, żymłoki, leberwurst, presswurst – tradycyjne wyroby mięsne,
- ser smażony (szmorkejza, szmora) – przegliwiały – biały ser przesmażony z kminkiem, czosnkiem lub bez dodatków smakowych,
- Eintopf – gęsta zupa, z dodatkiem warzyw oraz mięsa,
- pańckraut z żeberkami – masa ziemniaczano – kapuściana, podawana z gotowanymi żeberkami,
- Polywka.

Część potraw została wpisana na listę produktów tradycyjnych Ministerstwa Rolnictwa i Rozwoju Wsi.

Pomimo bogatej tradycji kulinarnej, na obszarze LGD „Kraina Dinozaurów” nie funkcjonują odpowiednio wyposażone miejsca umożliwiające organizację warsztatów kulinarnych oraz wydarzeń mających na celu kultywowanie tradycji i promocję gastronomicznych produktów lokalnych.

Istotną częścią dziedzictwa kulturowego są tradycje i obyczaje ludności zamieszkującej obszar LGD „Kraina Dinozaurów”. Na terenie LGD „Kraina Dinozaurów” kultywowane są przez mieszkańców tradycyjne obyczaje opisane poniżej.

Wodzenie niedźwiedzia

Wodzenie niedźwiedzia to bardzo widowiskowy zwyczaj karnawałowy. Niedźwiedziem jest człowiek przebrany w skórę niedźwiedzia, prowadzony w orszaku przebierańców. Cała społeczność lokalna zrzuca na niego winę za wszystko, co złe, za wszystkie nieudane wydarzenia w wiosce w danym roku. Niedźwiedziowi towarzyszą: ksiądz, policjant, leśniczy, śmierć, diabeł, lekarz, kominiarz, gospodarz, cyganki, masorz. Korowód odwiedza każdą zagrodę.

Z niedźwiedziem obowiązkowo zatańczyć musi gospodyni. Pozostali przebierańcy również tańczą, płatają figle. Całość kończy się zabawą, podczas której stary niedźwiedź jest zabijany, ale przed jego śmiercią rodzi się małe niedźwiedziątko.

Babski comber

W tłusty czwartek obchodzony jest babski comber. Przed rozpoczęciem zabawy korowód (wszyscy przebrani) w takt muzyki idzie ulicami wsi, zachęcając w ten sposób kobiety do wzięcia udziału w zabawie. Zabawa trwa do północy.

Bassbegraaben (pogrzebanie basa w ostatki)

Grzebanie basa odbywa się w czasie zabawy w ostatnią sobotę karnawału przed Środą Popielcową. Kiedy ludzie się najlepiej bawią, koło północy na salę wkracza kondukt żałobny. Na jego czele idzie orkiestra, potem ksiądz z ministrantami. Ksiądz ma wiaderko z wodą i miotłę, którą kropi wszystkich bawiących się. Za księdzem idą żałobnicy, którzy niosą na marach basa, którego pogrzebią. Orkiestra gra żałobne pieśni, żeby „umilić” basowi 40-dniowy odpoczynek. Orszak żałobny chodzi dookoła sali. Następnie ksiądz wygłasza kazanie. Po kazaniu kondukt żałobny wraz z orkiestrą idzie dookoła wsi, żegnając basa. Po pogrzebie, jak każe tradycja, jest biesiada. Uczestnicy pogrzebu bawią się do rana.

Topienie marzanny i gaik

Z wiosenną porą związany jest obrzęd powitania wiosny - chodzenie z gaikiem - symbolem budzącej się wiosny. Gaik - drzewko ozdobione kolorowymi wstążkami, bibułkami, łańcuszkami ze słomy i papieru jest niesiony przez przedszkolaków. Dzieci wchodzi do gospodarstw, składają życzenia i śpiewają piosenkę o gaiku.

Zdobienie kroszonek

Przed Wielkanocą kobiety barwią jaja (szczególnie na czerwono, niebiesko, żółto, brązowo, zielono), a następnie za pomocą specjalnych nożyków wydrapują misterne wzory kwiatowe

„Zajaczek”

Wczesnym rankiem w I Dzień Świąt Wielkanocnych, najczęściej po uroczystym wielkanocnym śniadaniu dzieci szukają zajęczka w ogródkach i na polu (w gniazdach zrobionych z siana wcześniej przygotowanych przez dzieci). Najczęściej są to słodkie upominki.

Śmigus –dyngus

W drugi dzień świąt Wielkanocnych obchodzi się tzw. śmigus- dyngus. Polewa się wodą dziewczęta lub kobiety. Według tradycji, zmoczone tego dnia panny miały większe szanse na zamążpójście. W części wiosek, według podań i tradycji, w poniedziałek do południa chłopcy chodzą po domostwach i „sikają” panny perfumami, za który to czyn otrzymują kroszonkę, po południu jest czas na zabawy z wodą – która panna bardziej mokra ta ma większe powodzenie u chłopców.

Noc Świętojańska

Dawniej w noc świętojańską dziewczyny puszczały wianki na wodę. Były one wykonane z dziewięciorga ziół, z zatknietą świeczką w środku, służyły do wróżb matrymonialnych. Zejście się dwóch wianków na wodzie wróżyło zamążpójście, podobnie jak wyłowienie wianka przez chłopców. W tę sobótkową noc (zwaną też nocą cudów) ludzie robili ogniska, śpiewali wokół nich pieśni i tańczyli. Chłopcy skakali przez ogień. Według starych legend składało się ogień w ofierze dobrym duchom, żeby przewyciężały to, co jest złe dla ludzi, zwierząt i dojrzewającego zboża. Wierzyli też, iż na świętego Jana słońce zachodzi dwa razy i w kwiat paproci, który miał przynieść bogactwo, szczęście, dar wróżenia oraz leczenia ludzi i bydła, a młodym miał zapewnić wymarzone szczęście w miłości. Mieszkańcy bawią się na festynach, na których występują ludowe zespoły. Odbywają się również konkursy z nagrodami na najładniejsze wianki.

Dożynki – korony żniwne, korowody żniwne

Obchodzone są co roku. Każde sołectwo wykonuje koronę żniwną. W dniu dożynek odbywa się uroczysta, dziękczynna msza święta. Do kościoła przynoszone są korony oraz płody rolne. Po mszy ustawia się korowód, na czele z koronami żniwnymi i pojazdami, na których są pokazy tematyczne (najczęściej humorystyczne) z życia wsi i kraju. Przed domami prezentowane są scenki rodzajowe (różne kukły, stare maszyny rolnicze, humorystyczne napisy, kosze z warzywami i owocami). Korony wyrabia się w technice kłosowej i ziarnkowej.

Polterabend

Wieczór przed weselem (kilka dni przed), na który sąsiedzi, znajomi, krewni pary młodej przebijają się za młodą parę i ich gości, przychodzą w gościnę i tłuką starą porcelanę na szczęście, potem jest zabawa do północy. Według tradycji i podań są to ostatnie odwiedziny zawiedzionego byłego chłopaka przyszłej panny młodej.

Bardzo ważną częścią kultury regionu jest używanie na co dzień przez mieszkańców terenów LGD „Kraina Dinozaurów” gwary śląskiej. Ciekawostką może być jednak pewne jej zróżnicowanie, np. brak mazurzenia w niektórych regionach, oraz używanie specyficznego słownictwa.

Poza bogatym katalogiem wydarzeń związanych z kultywowaniem dawnych zwyczajów, charakterystyczne dla obszaru LGD „Kraina Dinozaurów” są tradycje rękodzielnicze. Ze względu na brak wyodrębnionej sieci rękodzielników, dotarcie do poszczególnych twórców

sztuki ludowej jest znacznie utrudnione. W związku z brakiem ewidencji i klasyfikacji manufaktur utrudniona jest również ogólna promocja artystycznych wyrobów lokalnych.

Aktywność mieszkańców, organizacji, przedsiębiorców i instytucji związanych z rękodziełem, sztuką ludową i kulinariami wynika z inicjatyw oddolnych, często pozbawionych fachowego wsparcia merytorycznego.

11. TURYSTYKA I WYPOCZYNEK

Obszar gmin zrzeszonych w ramach LGD „Kraina Dinozaurów” posiada bardzo duży potencjał turystyczny. Region ten posiada ciekawe zabytki kultury oraz stanowi doskonałą bazę wypadową do uprawiania różnych form turystyki wypoczynkowej i kwalifikowanej – turystyki pieszej, rowerowej i kajakowej. Najważniejsza jest jednak duża powierzchnia lasów, które sprawiają, że jest to region o czystym, nieskażonym powietrzu. Ponadto dogodne warunki przyrodnicze dają możliwość rozwoju agroturystyki i ekologicznego rolnictwa. **Wzdłuż rzek i na leśnych traktach panują doskonale warunki do spacerów, joggingu, obserwacji przyrody czy organizacji plenerów artystycznych.**

Duży potencjał turystyczny stanowi rzeka Mała Panew wraz ze swoimi dopływami. Płynąca prawie w całości w swym naturalnym korycie i tworząca liczne zakola i starorzecza, daje możliwość organizacji spływów kajakowych. Bardzo malownicza trasa, w całym biegu rzeki podzielona na etapy o różnym stopniu trudności i różnej długości, to niewątpliwa atrakcja zarówno dla kajakarzy początkujących, jak i zaawansowanych. Na terenie LGD „Kraina Dinozaurów” funkcjonują firmy organizujące i obsługujące spływy kajakowe po Małej Panwi.

Ogromne możliwości rozwojowe w dziedzinie turystyki daje odkrycie szczątków gadów i płazów sprzed 230 milionów lat – w tym kilku gatunków dinozaurów – na pograniczu wsi Krasiejów (gmina Ozimek) i Staniszcze Małe (Kolonowskie). To największe tego rodzaju odkrycie w Europie przyciągnęło dużą uwagę naukowców i mediów oraz stworzyło podstawy do rozwoju przemysłu turystycznego i budowy **Parku Nauki i Rozrywki Krasiejów.**

Na terenie LGD „Kraina Dinozaurów” miejsca noclegowe skoncentrowane są w hotelach, motelach, pensjonatach, polach campingowych i namiotowych. **Duża część miejsc noclegowych znajduje się w pensjonatach i ośrodkach wczasowych zlokalizowanych wokół Jezior Turawskich.** W chwili obecnej na obszarze LGD „Kraina Dinozaurów” zlokalizowane jest zaledwie kilkanaście gospodarstw oferujących usługi agroturystyczne, co wydaje się być małą ilością zważywszy na potencjał turystyczny regionu.

Infrastruktura służąca do obsługi ruchu turystycznego jest słabo rozwinięta, a jakość i standard świadczonych usług wymagają poprawy. Poprawy wymaga również infrastruktura towarzysząca taka jak dostęp do parkingów przy atrakcjach turystycznych oraz ogólnodostępnych toalet publicznych, których ilość jest niewystarczająca.

Na terenie LGD istnieje kilka oznakowanych szlaków turystycznych. Większość z nich wytyczona jest wokół Jezior Turawskich są to szlaki: Szlak OP – 6518 s, Szlak OP – 6521 c, Szlak OP – 6519 y, Szlak OP – 6516 n, Szlak OP – 6517 z, jeden szlak o nr OP – 7012z w okolicach Dobrodzienia, część szlaku budownictwa drewnianego OP – 104 c przebiega

w okolicach Zębowic. Pomimo istniejących wytyczonych szlaków ich ilość wydaje się być niewystarczająca, biorąc pod uwagę potencjał atrakcji turystycznych LGD.

Istotnym walorem turystycznym obszaru LGD „Kraina Dinozaurów” są szlaki rowerowe. 22 maja 2001 roku przedstawiciele gmin Chrzastowice, Dobrodzień, Jemielnica, Kolonowskie, Ozimek, Turawa i Zawadzkie podpisali porozumienie komunalne, którego celem jest oznakowanie i utrzymanie systemu ścieżek rowerowych w dolinie rzeki Mała Panew, promocja zdrowego trybu życia, edukacja ekologiczna oraz organizacja turystyki rowerowej. W wyniku podpisanego porozumienia **wytyczono trasy o łącznej długości około 370 km, stanowiące jednocześnie element przedsięwzięcia pod nazwą "Rowerem po Śląsku" - projektu, mającego aspiracje stworzenia oferty turystycznej dla mieszkańców województw śląskiego, opolskiego i dolnośląskiego.**

Główną oś układu szlaków rowerowych w dolinie Małej Panwi stanowią trasy dalekobieżne nr 18 (czerwona) i 19 (zielona). Trasa nr 18 prowadzi z Tarnowskich Gór przez Toszek, Jemielnicę, Staniszcze Wielkie, Ozimek, Turawę, Chrzastowice do Opola. Z kolei trasa nr 19 prowadzi z Tarnowskich Gór przez Twaróg, Krupski Młyn, Zawadzkie, Kolonowskie, Ozimek, Turawę, Murów, Pokój, Lubszę do Jelcza.

Oprócz tras dalekobieżnych gminy z obszaru LGD „Kraina Dinozaurów” przygotowały dziesięć tras o charakterze lokalnym, które ukazują miejscowe walory przyrodniczo-krajoznawcze.

Wobec rozwiniętej sieci istniejących szlaków rowerowych istotnym brakiem infrastrukturalnym wydaje się być brak funkcjonującej wypożyczalni rowerów lub sieci takich punktów.

Dużym walorem turystycznym LGD „Kraina Dinozaurów” są znajdujące się na terenie gminy Turawa sztuczne zbiorniki retencyjne nazywane Jeziorami Turawskimi. Wokół nich powstała rozbudowana infrastruktura turystyczna obejmująca obiekty noclegowe, sportowe i rekreacyjne. W wodach jezior występują liczne gatunki ryb przyciągające wędkarzy. Prowadzone w ostatnich latach działania polegające na skanalizowaniu okolicznych miejscowości mają wpłynąć na poprawę jakości wody w jeziorach i na wzrost ruchu turystycznego.

Bogatą ofertę turystyczno- edukacyjną świadczą Nadleśnictwa z obszaru LGD. Na ich terenie funkcjonuje wiele obiektów edukacyjnych, wytyczone są szlaki i ścieżki edukacyjne. Nadleśnictwa w swojej ofercie edukacyjnej posiadają zajęcia z edukacji leśnej dla różnych grup wiekowych dzieci, młodzieży a także dorosłych.

Analizując ofertę turystyczną regionu można zauważyć brak jednolitego systemu informacji turystycznej dla całego obszaru LGD „Kraina Dinozaurów”. Funkcjonująca strona internetowa <http://www.turystykaopolska.pl/> nie zapewnia wystarczających informacji na temat atrakcji regionu, oferty rekreacyjnej, czy zabytków i muzeów na terenie LGD. Niewystarczająca jest również oferta profesjonalnych przewodników turystycznych, mogących świadczyć swoje usługi na terenie LGD. Ograniczeniem dla turystów może stanowić także brak zorganizowanego transportu zbiorowego, pozwalającego na przemieszczanie się pomiędzy atrakcjami na terenie „Krainy Dinozaurów”.

Charakterystyczny dla obszaru LGD „Kraina Dinozaurów” jest brak spójności działań promocyjnych i marketingowych pojedynczych podmiotów, gmin, przedsiębiorców i organizacji. Gminy członkowskie promują dzieła i produkty występujące na własnym obszarze, nie zaś w granicach LGD „Kraina Dinozaurów”. Tego rodzaju podejście jest przyczyną braku spójnego systemu identyfikacji wizualnej produktów lokalnych oraz niekonsekwentnego wdrażania jednolitej marki produktu lokalnego, co negatywnie wpływa na działania promocyjne.

SPIS TABEL

Tabela 1. Powierzchnia i ludność gmin LGD „Kraina Dinozaurów” (stan na 31.12.2013 r.)

Tabela 2. Wskaźnik lesistości gmin LGD „Kraina Dinozaurów”

Tabela 3. Liczba ludności w gminach członkowskich LGD „Kraina Dinozaurów” w latach 2004 – 2014 r.

Tabela 4. Udział ludności wg ekonomicznych grup wieku w % ludności ogółem w latach 2004 – 2014

Tabela 5. Wskaźnik obciążenia demograficznego (stan na 31.12.2014 r.)

Tabela 6. Saldo migracji wewnętrznych i zagranicznych na obszarze LGD „Kraina Dinozaurów” w latach 2004 – 2014.

Tabela 7. Liczba osób pozostająca bez pracy

Tabela 8. Procentowy udział bezrobotnych kobiet i młodzieży obszaru LGD „Kraina Dinozaurów” w odniesieniu do danych dla woj. opolskiego

Tabela 9. Struktura wielkościowa przedsiębiorstw w gminach członkowskich LGD „Kraina Dinozaurów”

Tabela 10. Udział gospodarstw domowych objętych dostępem do sieci wodociągowej, kanalizacyjnej i gazowej

Tabela 11. Liczba przedszkoli, oddziałów i miejsc w przedszkolach na terenie LGD „Kraina Dinozaurów”

Tabela 12. Odsetek dzieci objętych nauczaniem przedszkolnym na terenie LGD „Kraina Dinozaurów”

Tabela 13. Liczba szkół podstawowych i gimnazjalnych na terenie LGD „Kraina Dinozaurów”

Tabela 14. Szkoły ponadgimnazjalne na terenie LGD „Kraina Dinozaurów”

Tabela 15. Liczba zakładów opieki zdrowotnej na terenie LGD „Kraina Dinozaurów”

Tabela 16. Liczba aptek w poszczególnych gminach LGD „Kraina Dinozaurów”

Tabela 17. Wykaz obiektów nieruchomych zabytkowych wpisanych do rejestru zabytków województwa opolskiego – stan na dzień 1 lipca 2015 r.

SPIS WYKRESÓW

Wykres 1. Struktura wielkościowa gospodarstw na obszarze LGD „Kraina Dinozaurów”

Wykres 2. Liczba ludności LGD Kraina Dinozaurów w latach 2004 – 2014

Wykres 3. Procentowy skład ludności LGD „Kraina Dinozaurów”

Wykres 4. Piramida płci i wieku mieszkańców LGD „Kraina Dinozaurów” (stan 31.12.2014 r.)

Wykres 5. Miara demograficznej młodości obszaru LGD „Kraina Dinozaurów”

Wykres 6. Liczba osób bezrobotnych w podziale na gminy członkowskie LGD „Kraina Dinozaurów”

Wykres 7. Udział bezrobotnych zarejestrowanych w liczbie ludności w wieku produkcyjnym (w %)

Wykres 8. Liczba osób bezrobotnych w gminach LGD „Kraina Dinozaurów” w latach 2005-2015

Wykres 9. Liczba osób bezrobotnych w gminach LGD w latach 2005-2015 w podziale na płeć

Wykres 10. Liczba osób korzystających z pomocy społecznej na terenie LGD „Kraina Dinozaurów” w latach 2009 - 2014

SPIS MAP

Mapa 1. Obszar LGD „Kraina Dinozaurów” na tle województwa opolskiego.